

# 大阪経済大学 図書館案内 2025

2024年度貸出ランキング／  
2024年度業務報告／利用統計／資料紹介



大阪経済大学



# 2024年度 貸出回数ランキング

2024年度はどのような本がよく貸し出されたか、ランキングを調べてみました。

小説の貸出ランキングでは数年で作家が入れ替わりますが、その中でも東野圭吾氏の人気は衰えないのが凄いところです。また、「話し方」「言語化」なども、人気のテーマのようです。

本を読まない学生が増える中で支持されている書籍には、一読の価値がありそうです。

## 貸出ランキング (全分野・利用者全体)

順位	タイトル	著者	貸出回数	順位	タイトル	著者	貸出回数
1	最強に面白い睡眠(ニュートン超図解新書)	柳沢正史	18	45	統計学基礎: 日本統計学会公式認定統計検定2級対応 改訂版	日本統計学会	10
2	これが本当のCAB・GABだ! 2026年度版	SPIノートの会	16		TOEIC L&R TEST出る単特急銀のフレーズ: 新形式対応	TEX加藤	10
3	みんなが欲しかった!簿記の教科書日商2級商業簿記 第13版	滝澤ななみ	15		アルジャーノンに花束を 新版(ハヤカワ文庫)	ダニエル・キイス	10
4	傲慢と善良	辻村深月	14		流浪の月	凧良ゆう	10
	汝、星のごとく	凧良ゆう	14		20代で得た知見	F	10
	成瀬は天下を取りにいく	宮島未奈	14		同志少女よ、敵を撃て	逢坂冬馬	10
	公式TOEIC Listening & Reading問題集 10	ETS	14		おもしろ話し方: 芸人だけが知っているウケる会話の法則	芝山大補	10
10	星を掬う	町田そのこ	13		「育ちがいい人」だけが知っていること	諏内えみ	10
	くもをさがす	西加奈子	13		畑中敦子の判断推理の新兵器!: 大卒程度公務員試験 第3版	畑中敦子	10
	レーエンテ国物語	多崎礼	13		みんなが欲しかった!簿記の教科書日商3級商業簿記 第11版	滝澤ななみ	10
	あなたが誰かを殺した	東野圭吾	13		スッキリわかる日商簿記3級 第14版	滝澤ななみ	10
	まともバカ: そもそもの始まりは頭の中(だいわ文庫)	養老孟司	13		スッキリわかる日商簿記3級本試験予想問題集 23年度版	TAC出版開発グループ	10
	運営管理 2024年度版(中小企業診断士最速合格のためのスピードテキスト)	TAC中小企業診断士講座	13		おくることば(新潮文庫)	重松清	10
	うかる!行政書士総合テキスト 2024年度版	伊藤塾	13		財務・会計 2024年度版(中小企業診断士最速合格のためのスピードテキスト)	東大出版開発グループ	10
	書いてはいけない: 日本経済墜落の真相	森永卓郎	13		地雷グリコ	青崎有吾	10
	みんなが欲しかった!FPの問題集3級 '24-'25年版	滝澤ななみ	13		権利関係 2024年版(出る順宅建士合格テキスト)	東京リーガルマインド	10
17	六人の嘘つきな大学生	浅倉秋成	12		文系学生のためのSPI3完全攻略問題集 ['26年度版]	尾藤健	10
	公式TOEIC listening & reading問題集 8	ETS	12		宅建業法 2024年版(出る順宅建士ウォーク問過去問題集)	東京リーガルマインド	10
	統計検定3級・4級公式問題集: 日本統計学会公式認定 2018~2021年	日本統計学会他	12		これが本当のWebテストだ! 2026年度版1 玉手箱・C-GAB編	SPIノートの会	10
	はじめての	島本理生 [ほか]	12		合格するための本試験問題集日商簿記3級 2024年S春S夏対策	TAC簿記検定講座	10
	サクッとわかる日商3級テキスト商業簿記 第3版	桑原知之	12	55	ギャンブルの社会学	谷岡一郎、仲村祥一	9
	存在のすべてを	塩田武士	12		容疑者Xの献身	東野圭吾	9
	11の間取り図(変な家:2)	雨穴	12		海底二万里 上(岩波文庫)	ジュール・ヴェルヌ	9
	これが本当のSPI3だ! 主要3方式(テストセンター・ペーパーテスト・WEBテスト)対応 2026年度版	SPIノートの会	12		海底二万里 下(岩波文庫)	ジュール・ヴェルヌ	9
25	チーズはどこへ消えた?	スベンサー・ジョンソン	11		告白	湊かなえ	9
	簿記検定日商3級に面白いほど受かる本 改訂新版 実践編	澤昭人	11		論文の教室: レポートから卒論まで 新版(NHKブックス)	戸田山和久	9
	日商簿記3級7日で満点合格 新訂第2版	堀川洋	11		47都道府県・伝統行事百科	神崎宜武	9
	コンビニ人間	村田沙耶香	11		かがみの孤城	辻村深月	9
	わたしの美しい庭	凧良ゆう	11		統計検定2級公式問題集: 日本統計学会公式認定 2018~2021年	日本統計学会他	9
	52ヘルツのクジラたち	町田そのこ	11		みんなが欲しかった!FPの教科書3級: '22-'23年版	滝澤ななみ	9
	「印象」の心理学: 認知バイアスが人の判断をゆがませる	田中知恵	11		エモい古語辞典	堀越英美/海島千本	9
	サクッとわかる日商3級トレーニング商業簿記 第3版	桑原知之	11		水車小屋のネネ	津村記久子	9
	黄色い家: sisters in yellow	川上未映子	11		どちらかが彼女を殺した: 新装版(講談社文庫)	東野圭吾	9
	合格テキスト日商簿記3級 第14版 (Ver. 14.0)	TAC簿記検定講座	11		動物たちは何をしゃべっているのか?	山極寿一・鈴木俊貴	9
	出るとこだけ!基本情報技術者科目B: 第4版(情報処理教科書)	橋本祐史	11		黒猫を飼い始めた	講談社	9
	星を編む	凧良ゆう	11		スピノザの診療室	夏川草介	9
	ツミデミック	一穂ミチ	11		出るとこだけ!ITパスポートテキスト&問題集: 2024年版(情報処理教科書)	城田比佐子	9
	人間標本	湊かなえ	11		ITパスポート合格教本 令和06年	岡嶋裕史	9
	成瀬は信じた道をいく	宮島未奈	11		SPI3&テストセンター出るとこだけ!完全対策 2026年度版	就活ネットワーク	9
	CAB・GAB完全対策 2026年度版	就活ネットワーク	11		TOEIC L&Rテスト文法問題でる1000問	TEX加藤	9
	スッキリわかる日商簿記3級 2024年度版	滝澤ななみ	11		出る順宅建士一問一答〇×(まるばつ)1000肢問題集 2024年版	東京リーガルマインド	9
	みんなが欲しかった!簿記の教科書日商3級商業簿記 第12版	滝澤ななみ	11		スッキリわかる日商簿記2級商業簿記 2024年度版	滝澤ななみ	9
	みんなが欲しかった!簿記の問題集日商2級商業簿記 第13版	滝澤ななみ	11		みんなが欲しかった!簿記の問題集日商2級工業簿記 第12版	滝澤ななみ	9
	スッキリわかる日商簿記2級本試験予想問題集 2024年度版	TAC出版開発グループ	11		このプリン、いま食べるか?ガマンするか?: 一生役立つ時間の法則	柿内尚文	9
45	世界から猫が消えたなら	川村元気	10		みんなが欲しかった!FPの教科書3級 '24-'25年版	滝澤ななみ	9
					FP技能士3級最速合格ブック '24→'25年版	マネースマート	9



## 学部生・院生 文学 貸出ランキング

順位	タイトル	著者	貸出回数
1	傲慢と善良 汝、星のごとく レーエンデ国物語	辻村深月 風良ゆう 多崎礼	11 11 11
4	流浪の月 六人の嘘つきな大学生 20代で得た知見	風良ゆう 浅倉秋成 F	10 10 10
7	世界から猫が消えたなら コンビニ人間 あなたが誰かを殺した 黒猫を飼い始めた 11の間取り図(変な家:2)	川村元気 村田沙耶香 東野圭吾 講談社 雨穴	9 9 9 9 9
12	告白 チーズはどこへ消えた? 青くて痛くて脆い 思い出が消えないうちに 52ヘルツのクジラたち 星を掏う 成瀬は天下を取りにいく	湊かなえ スベン・ジョンソン 住野よる 川口俊和 町田そのこ 町田そのこ 宮島未奈	8 8 8 8 8 8 8
19	容疑者Xの献身 真夏の方程式 かがみの孤城 屍人荘の殺人 この恋は世界でいちばん美しい雨 逆ソクラテス 方舟 東大に名探偵はいない 人間標本	東野圭吾 東野圭吾 辻村深月 今村昌弘 宇山佳佑 伊坂幸太郎 夕木春央 市川夏人ほか 湊かなえ	7 7 7 7 7 7 7 7 7
26	海辺のカフカ 上 また、同じ夢を見ていた 夜が明けたら、いちばんに君に会いにいく 真夜中乙女戦争 クスノキの番人 N(エヌ) 闇城 同志少女よ、敵を撃て ハヤブサ消防団 変な家 アリアドネの声 星を編む あの花が咲く丘で、君とまた出会えたら。 告白撃 二人一組になってください	村上春樹 住野よる 汐見夏衛 F 東野圭吾 道尾秀介 辻村深月 逢坂冬馬 池井戸潤 雨穴 井上真偽 風良ゆう 汐見夏衛 住野よる 木爾チレン	6 6 6 6 6 6 6 6 6 6 6 6 6 6 6

## 学部生のみ 文学・問題集以外 貸出ランキング

1	最強に面白い睡眠(ニュートン超図解新書)	柳沢正史	13
2	「印象」の心理学: 認知バイアスが人の判断をゆがませる	田中知恵	10
3	ギャンブルの社会学 論文の教室: レポートから卒論まで 新版(NHKブックス) 47都道府県・伝統行事百科 エモい古語辞典 動物たちは何をしゃべっているのか?	谷岡一郎・仲村祥一 戸田山和久 神崎宣武 堀越英美/海島千本 山極寿一・鈴木俊貴	9 9 9 9 9
8	ギャンブルフィーヴァー: 依存症と合法化論争(中公新書) お茶の歴史(「食」の図書館) なぜ女性管理職は少ないのか: 女性の昇進を妨げる要因を考える(青弓社ライブラリー) フィンランド人はなぜ「学校教育」だけで英語が話せるのか 「育ちがいい人」だけが知っていること TOEIC L&Rテスト文法問題で1000問	谷岡一郎 ヘン・サバ/竹田門 大沢真知子他 米崎里 諏内えみ TEX加藤	8 8 8 8 8 8
14	日本人の英語力: それを支える英語教育の現状 「水都」大阪物語: 再生への歴史文化的考察 プロ野球の経済学: 労働経済学の視点で捉えた選手、球団経営、リーグ運営 メモの魔力 脱税の世界史 中国料理の世界史: 美食のナショナリズムをこえて まつりは守れるか: 無形の民俗文化財の保護をめぐる 財務会計講義 第24版 ワーケーション企画入門: 選ばれる地域になるための受け入れノウハウ 書いてはいけない: 日本経済墜落の真相	菅正隆 橋爪紳也 橋本俊詔 前田裕二 大村大次郎 岩間一弘 石垣恒編 桜井久勝 松下慶太 森永卓郎	7 7 7 7 7 7 7 7 7 7
24	ザ・ゴール: 企業の究極の目的とは何か メディアと人間の発達: テレビ、テレビゲーム、インターネット、そしてロボットの心理的影響 香水の歴史: フォトグラフィー 日本茶の事典: 淹れ方・楽しみ方・文化がわかる 嫌われる勇氣(自己啓発の源流「アドラー」の教え:1) インターネット・ゲーム依存症: ネットからスマホまで(文春新書) バクリ経済: コピーはイノベーションを刺激する さりげなく人を動かすスゴイ話し方 バスケットボール指導教本 改訂版 下巻 バクリの技法 金持ち父さん貧乏父さん: アメリカの金持ちが教えてくれるお金の哲学 改訂版 スマホ脳(新潮新書) 考える経営学(有斐閣ストゥディア) 金融商品取引法入門 第8版(日経文庫) おもしろ話し方: 芸人だけが知っているウケる会話の法則 データサイエンスのしくみ(図解まるわかり) 瞬時に「言語化できる人」が、うまくいく。 スマホはどこまで脳を壊すか(朝日新書) 小さな言の葉の本 ChatGPTの頭の中(ハヤカワ新書) 「うまく言葉にできない」がなくなる言語化大全: 語彙力、具体力、伝達力 AI経営のリスクマネジメント これからのAI×Webライティング本格講座ChatGPTで超時短・高品質コンテンツ作成	エリク・ゴールラット 坂元章 ロジャー・ダブ 岸見一郎・古賀史健 岡田尊司 Kラスタライ・スクリプトン 日本バスケットボール協会 藤本貴之 ロバート・キヨサキ アンデュー・ハンセン 中川一・佐々木真人・藤田隆 黒沼悦郎 芝山大補 増井敏克 荒木俊哉 榊浩平 リベラル社 スティーヴン・ウルフラム 山口拓朗 寺嶋正尚 龍内賢	6 6 6 6 6 6 6 6 6 6 6 6 6 6 6 6 6 6 6 6



# No. 2024年度 業務報告

DATE

## 主な活動・できごと

### 01 「ビブリオバトル」第26回(6月)・第27回(10月)開催

毎年恒例となった「ビブリオバトル」を2024年度も春学期と秋学期に図書館プレゼンテーションエリアで開催しました。「全国大学ビブリオバトル」のブロック予選を兼ねており、チャンプとなった学生は、秋のブロック決戦に進みます。

#### 第26回 ビブリオバトル 6月14日(金) 3限

【バトラー】4名 【学生スタッフ】6名  
【観客人数】21名  
【チャンプ本】カーマイン・ガロ 著『伝え方大全』  
【チャンプ】経済学部2年生 村上 旅途さん



#### 第27回 ビブリオバトル 10月18日(金) 3限

【バトラー】バトラー5名 【学生スタッフ】4名  
【観客人数】18名  
【チャンプ本】スコット・ギャロウェイ 著『the four: GAFA 四騎士が創り変えた世界』  
【チャンプ】経済学部1年生 堀井 琉叶さん



### 02 「全国大学ビブリオバトル2024 関西Cブロック地区決戦」を開催

全国大学ビブリオバトルは、各大学他で開催されるブロック予選の勝者がブロック決戦に進み、その勝者が本戦の全国大会に進むという流れで開催されます。2022年度より、本学もブロック決戦会場となり、他大学で勝ち抜いたバトラーとのブロック決戦を開催しています。

今回は第26回および第27回のビブリオバトルでチャンプになった2名の学生が参加し、近隣の2大学からの参加者とバトルを交えましたが、他大学の学生に負けてしまい、残念でした。

#### 関西Cブロック決戦 11月16日(土) 14:35~ (図書館プレゼンテーションエリア)

【バトラー】4名 【学生スタッフ】5名  
【観客人数】28名  
【チャンプ本】明円卓、佐々木日菜、真子千絵美 著『いい人すぎるよ図鑑』  
【チャンプ】大阪電気通信大学3年生 小坂 世志朗さん



### 03 学生が本を選ぶ「選書フェア」5月、10月に実施

かつては書店より購入前の本を大学に運んでもらい、実物を見て選書をする「見計らい」という制度がありましたが、現在は書店が対応しなくなっており、これまでのように書店に運んで頂いた本を見て学生に選んでもらう選書ができなくなりました。そこで春学期はオンラインで、秋学期は丸善ジュンク堂書店に出向いて本を選ぶ「選書ツアー」を実施しています。

5月1日~31日(オンライン) 学生21名参加、選書冊数134冊(のべ164冊)  
10月15日(選書ツアー) 学生9名参加、受入冊数91冊





## 04 テーマ展示、ミニテーマ展示を実施

例年と同様、3ヶ月ごとに入れ替えるテーマ展示、および話題の本や時節に関する本を集めた小規模なミニテーマ展示を行いました。図書館学生サポーターに協力してもらい、サポーターのおすすめ本を展示するコーナーも設けました。

3月～5月 「キャリア」「経大があるまち、大阪」  
 6月～8月 「イスラエル・パレスチナ」「本で旅する」  
 9月～11月 「選挙」「奇々怪々なこと」  
 12月～2025年2月  
 「冬の楽しみ～寒さに打ち勝つ！～」 「思考法」



### ミニテーマ展示（当年度開始分）

4月～8月	国際共創学部おすすめ本
4月～2025年3月	2024年本屋大賞
5月～9月	論文・レポートの書き方 入門編
7月～2025年1月	第171回芥川賞・直木賞
9月～11月	ZEMI-1 グランプリ応援
10月～2025年3月	図書館報「としょかん」No.110で紹介した本
11月～12月	クリスマスに関する本
12月～	ノンフィクション大賞
12月～	芥川賞・直木賞 過去3年間受賞作品
2025年1月～	第172回芥川賞・直木賞
2025年1月～	読書ラリー2024で読まれた本



### 学生サポーター展示

タイトルや内容に動物が登場したり、青い表紙であったり、青春っぽいストーリーだったり、青ざめる内容だったり、といったテーマについて何らかの形で関連した本を、図書館学生サポーターが紹介しました。

- (1) 6月～12月 「動物に関する本」
- (2) 12月～2025年3月 「青っぽい本」



## 05 貴重書展示「19世紀後期の経済書特集(洋・漢・和書):マーシャル、フォーセット夫妻」

2024年はアルフレッド・マーシャル没後100年です。そこで、マーシャルが1890年に著した『経済学原理』(*Principles of Economics*) 初版を中心に、ヘンリー・フォーセットの *Manual of Political Economy* の漢訳『富国策』(全3巻)、およびフォーセットの妻で、女性解放運動や女性高等教育運動にも尽力した *Tales in Political Economy* の邦訳『宝氏経済夜話』を、参考文献とともに展示しました。



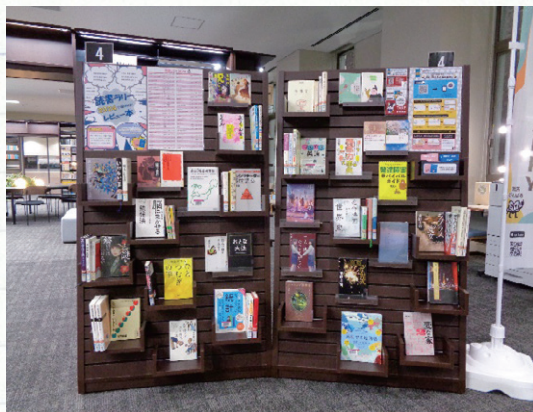


## 06 「読書ラリー」実施 (9月20日～12月13日)

実施期間中、貸出1冊につき1つ押されるスタンプを7つ集め、そのうち2冊の読後のレビューを提出すると完走となり、図書カードが授与されるというイベントで、毎年「読書週間」の時期に合わせて開催しています。(対象図書：め・く～る、学生選書、テーマ展示図書、一般図書)

参加学生から提出されたレビューを小冊子にまとめ、取り上げられた本の展示をしています。他の人のレビューを本選びの参考にする学生が多いようで、貸出回数が多い人気のコーナーとなっています。

参加者 50名 (うち完走者36名、初参加者33名)



## 07 「本のリユース」

重複その他の理由で図書館では不用になった図書・雑誌を、無料で提供しています。これまで、一般雑誌、NHK 語学テキスト・CD、旅行ガイドブック、資格試験テキストのみを対象にしていたが、2021年度より一般図書も提供しており、非常に好評です。一方で、雑誌はあまり需要がないようです。

春学期 5月7日～5月18日 放出した数 381冊

秋学期 11月4日～11月16日 放出した数 388冊



## 08 中学校「職場体験学習」受入

大阪府下の中学校で進路選択学習の一環として行われている職場体験学習に協力しました。カウンターで利用者と接することに緊張している生徒もいれば、列に並んでいる学生に声をかけて進んで返却手続きをしてくれる生徒もいました。中学校からの申し出で受け入れ期間は2日が多いのですが、3日間あると、どの生徒も3日目には明らかに成長している様子が見えました。

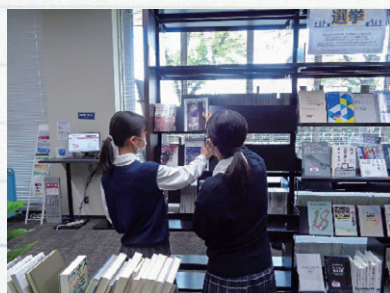
また、1校は職場体験でなく職業インタビューという形式で、生徒が地域の事業所でインタビューしたものを壁新聞にし、文化発表会で掲示するという方式をとられ、インタビューを受けました。

大阪市立柴島中学校 受入日 5月27日～29日 (3日間) 2名受入

守口市立第一中学校 受入日 10月29日・30日 (2日間) 2名受入

大阪市立中島中学校 受入日 11月13日・14日 (2日間) 2名受入

大阪市立瑞光中学校 職業インタビュー実施日 9月20日 6名来訪





# 図書館利用統計

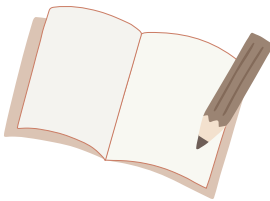
2024年度は開館日数もイベント開催の形態も、完全にコロナ以前と同様の図書館運営に戻りました。  
しかしながら入館者数こそ9割近い数字に戻っていますが、利用数はコロナ禍前(2019年度)には届いていません。  
DX化やりモートアクセスをはじめとする社会の変化を受けて、コロナを大きなきっかけに学生の行動変化が表面化したということでしょう。

## I. 利用統計

### 1 開館日数

年度	2022	2023 ※	2024
開館日数	300	279	300
内、日曜開館	22	20	18
内、試験前休日開館	4	4	4

※改装工事による閉館あり(8/11~9/10)



### 2 入館者数

入館者数の学部生実人数から、2024年度に一度以上入館した学生は、年度末時点の在学生数(7,174名)の93.3%(2023年度91.1%)であった。

#### ●入館者数

年度	延べ人数	実人数	うち学部生
2022	104,906	6,073	5,420
2023	145,431	6,854	6,107
2024	180,248	7,538	6,696
前年比	123.9%	110.0%	109.6%
2019年比	92.6%	98.2%	97.9%

※学生証を携帯しなかった利用者や入館ゲートを通らなかった教職員等は含まれない。  
また、入館ゲートのデータ取得エラーを含まない。

#### ●学部生の月別入館者数(実人数)

年度	4月	5月	6月	7月	8月	9月	10月	11月	12月	1月	2月	3月
2019	4,285	4,171	4,469	5,288	1,468	2,782	4,123	3,993	3,742	4,464	2,052	902
2022	2,918	2,968	2,914	2,897	882	1,888	2,618	2,547	2,217	2,375	562	514
2023	3,304	3,516	3,373	3,903	1,191	2,456	3,324	3,219	2,886	3,357	602	683
2024	3,864	4,084	3,959	4,808	1,274	2,397	3,793	3,533	3,303	3,780	885	714
前年比	116.9%	116.2%	117.4%	123.2%	107.0%	97.6%	114.1%	109.8%	114.4%	112.6%	147.0%	104.5%
2019年比	90.2%	97.9%	88.6%	90.9%	86.8%	86.2%	92.0%	88.5%	88.3%	84.7%	43.1%	79.2%

#### ●学部生の入館者数(延べ)内訳

	1年生	2年生	3年生	4年生	合計	年度末時点在学生数	1人当たり入館回数
経済学部	22,922	17,902	16,019	7,865	64,708	2,571	25.2
経営学部1部	18,217	16,899	13,589	7,722	56,427	2,265	24.9
経営学部2部	1,033	1,926	2,135	1,824	6,918	311	22.2
情報社会学部	9,261	6,586	5,046	3,295	24,188	1,140	21.2
人間科学部	4,419	3,571	2,274	2,833	13,097	768	17.1
国際共創学部	2,881	—	—	—	2,881	119	24.2
合計	58,733	46,884	39,063	23,539	168,219	7,174	23.4

#### ●1日平均入館者数

年度	全体	うち学部生
2022	349.7	314.9
2023	524.2	487.9
2024	600.8	560.7
前年比	114.6%	114.9%
2019年比	91.0%	90.9%

#### ●日曜開館利用者数(のべ人数)

	入館者数	貸出人数	貸出冊数
2022	993	126	294
2023	906	75	218
2024	1,213	139	336

### 3 総利用件数(貸出・複写・ILL・AVブース利用合計)

年度	2022	2023	2024	前年比	2019年比
総利用人数	11,521	12,107	12,038	1	58.5%
総利用件数	29,982	27,675	27,324	1	62.6%





## 4 図書の貸出冊数

学部生の貸出状況が徐々に増加しているのは学生数の増加も影響しており、コロナ前と比較して入館者数ほどは戻っていない。

年度	貸出人数					貸出冊数				
	2022	2023	2024	前年比	2019年比	2022	2023	2024	前年比	2019年比
学部生	7,871	8,301	8,530	102.8%	77.8%	21,377	18,992	19,151	100.8%	64.6%
院生	488	544	557	102.4%	153.0%	1,375	1,501	1,411	94.0%	163.5%
教員	523	542	621	114.6%	114.2%	1,533	1,686	1,575	93.4%	99.5%
職員	687	545	701	128.6%	110.0%	1,278	960	1,233	128.4%	79.0%
卒業生他	552	794	838	105.5%	77.8%	1,403	1,857	2,013	108.4%	70.8%
計	10,121	10,726	11,247	104.9%	82.8%	26,966	24,996	25,383	101.5%	69.6%

※卒業生他には聴講生・短期留学生・学外研究者・一般利用者を含む。

### ●学部生1人あたり年間入館回数・図書貸出回数・冊数

学部生全体の入館者数・貸出回数・冊数を年度末時点の在学生数（2024年度は7,174名）で割ったもの。

年度	2019	2022	2023	2024	前年比	2019年比
入館回数	26.0	14.7	20.3	23.4	115.3%	90.0%
貸出回数	1.6	1.2	1.2	1.2	100.0%	75.0%
貸出冊数	4.2	3.3	2.8	2.7	96.4%	64.3%

### ●学部生の貸出人数内訳

	1年生	2年生	3年生	4年生	合計	入館者に対する割合	1人あたり貸出回数
経済学部	1,987	694	683	566	3,930	10.5%	1.5
経営学部1部	502	610	431	536	2,079	6.8%	0.9
経営学部2部	28	48	92	126	294	5.6%	0.9
情報社会学部	388	304	263	255	1,210	9.6%	1.1
人間科学部	395	175	138	156	864	10.1%	1.1
国際共創学部	153	—	—	—	153	10.1%	1.3
合計	3,453	1,831	1,607	1,639	8,530	8.8%	1.2
入館者に対する割合	8.9%	7.3%	7.9%	12.2%	8.8%		

### ●学部生の貸出冊数内訳

	1年生	2年生	3年生	4年生	合計	1人あたり貸出冊数
経済学部	7,263	1,734	1,255	1,144	11,396	4.4
経営学部1部	819	985	645	1,124	3,573	1.6
経営学部2部	66	66	144	216	492	1.6
情報社会学部	504	513	503	570	2,090	1.8
人間科学部	608	327	224	259	1,418	1.8
国際共創学部	182	—	—	—	182	1.5
合計	9,442	3,625	2,771	3,313	19,151	2.7

### ●貸出図書内訳

#### ●旅行ガイド・資格テキスト関連 貸出冊数

年度	2019	2022	2023	2024	前年比	2019年比
学部生	2,459	1,873	2,046	1,788	87.4%	72.7%
院生	25	86	47	82	174.5%	328.0%
教員	106	25	39	83	212.8%	78.3%
職員	101	113	40	166	415.0%	164.4%
卒業生他	179	79	129	63	48.8%	35.2%
計	2,870	2,176	2,301	2,182	94.8%	76.0%

#### ●音声付き語学テキスト貸出件数

年度	貸出人数（実人数）					貸出件数（冊数）				
	2022	2023	2024	前年比	2019年比	2022	2023	2024	前年比	2019年比
学部生	273	190	252	132.6%	60.0%	477	612	446	72.9%	53.2%
院生	7	4	2	50.0%	50.0%	19	32	3	9.4%	30.0%
教員	12	6	5	83.3%	25.0%	18	20	8	40.0%	15.7%
職員	6	5	7	140.0%	140.0%	9	12	37	308.3%	462.5%
卒業生他	9	6	6	100.0%	17.6%	22	42	15	35.7%	12.7%
計	307	211	272	128.9%	56.3%	545	718	509	70.9%	49.7%



## 5 複写・予約・購入希望・AV ブースその他受付件数

### ●複写件数

「複写申込書」により件数をカウント。

年度	2022	2023	2024	前年比	2019年比
学部生	167	144	134	93.1%	59.0%
院生	1,596	1,275	970	76.1%	110.7%
教員	112	128	120	93.8%	81.6%
職員	8	22	9	40.9%	24.3%
卒業生他	85	101	223	220.8%	105.2%
計	1,968	1,670	1,456	87.2%	97.1%

### ●DVD 利用件数

さまざまなサブスクリプションサービスなどで動画が簡単に観られるようになり、DVDの利用は年々減少していたが、2023年9月の1階閲覧室の改装でAVブースが撤去され、DVD観賞専用のエリアがなくなったことがDVD利用へのアピール減少に繋がり、利用が激減した。

年度	2022	2023	2024	前年比	2019年比
学部生	514	550	63	11.5%	1.3%
院生	0	0	3	—	75.0%
卒業生他	0	3	2	66.7%	4.8%
計	514	553	68	12.3%	1.4%

### ●貸出予約・購入希望、その他利用件数

現在貸出中の本に対して利用の予約をする貸出予約が増えているが、利用が特定の人気のある本に集中しているという可能性がある。

ノートパソコンに関しては、現在30台を貸出用PCロッカーで管理している。貸出用ロッカーは基本的に学生が操作し、貸出手続きをするもので、入館後に貸出用ロッカーに直行する学生が見られ、台数が不足する場面もあった。

年度	2022	2023	2024	前年比	2019年比
貸出予約	238	348	439	126.1%	153.0%
購入希望	35	23	26	113.0%	44.1%
自動書庫出納	1,404	1,774	1,651	93.1%	94.0%
ノートPC貸出	8,256	17,013	23,608	138.8%	5528.8%



## 6 図書館間相互利用 (ILL) 件数

	貸借	複写	計	2022年度	2023年度
依頼 (借)	110	307	417	534	456
受付 (貸)	51	637	688	991	801

### ● 借用・複写依頼 (合計人数)

年度	2022	2023	2024	前年比
学部生・院生	61	47	62	131.9%
教職員	165	123	143	116.3%
計	226	170	205	120.6%

### ● 紹介状による閲覧 (人数)

年度	2022	2023	2024	前年比
受付	12	26	4	15.4%
依頼	12	5	2	40.0%

## 7 電子ジャーナル・データベースの利用

### ① 日経テレコン21

年度	件数
2022	991,180
2023	886,091
2024	725,319

### ② 朝日新聞クロスサーチ

年度	ログイン数
2022	2,862
2023	3,643
2024	3,692

### ③ magazineplus (雑誌論文)

年度	検索数
2022	496
2023	369
2024	386

### ④ CiNii

年度	セッション数
2022	
2023	98,992
2024	106,153

※2022年データ取得不可

### ⑤ EBSCO Business Source Complete

年度	利用件数	検索件数
2022	413	975
2023	839	943
2024	584	652

### ⑥ EBSCO Academic Search Complete

年度	利用件数	検索件数
2024	467	432

### ⑦ EBSCO Econlit

年度	利用件数	検索件数
2022	131	777
2023	70	118
2024	79	452

### ⑧ EBSCO PsycInfo

年度	利用件数	検索件数
2022	303	1,021
2023	168	243
2024	707	633

### ⑨ Lexis+ (英米法他)

年度	件数
2022	8,873
2023	4,740
2024	3,833

### ⑩ TKCローライブラリー (LEX/DB)

年度	件数
2022	15,880
2023	18,251
2024	19,301

### ⑪ NEEDS FinancialQuest

年度	アクセス回数
2022	21,357,453
2023	771,433
2024	1,831,427

※2022年は利用データ数

### ⑫ Mergent Online Product (企業情報)

年度	利用件数
2022	169
2023	47
2024	35

### ⑬ JapanKnowledge (百科事典)

年度	検索回数
2022	1,403
2023	2,532
2024	5,455

※2022年は利用件数

### ⑭ 東洋経済デジタルコンテンツライブラリー

年度	利用件数
2022	56,753
2023	49,607
2024	72,028

### タイトル別内訳

週刊東洋経済	5,467	就職四季報 企業研究・インターンシップ版	1,317	オール投資	287
業界地図	21,853	CSR企業白書	45	株価総覧	15
会社四季報	10,754	CSR企業総覧	3,808	大株主総覧	70
会社四季報プロ500	1,315	別冊/臨時増刊/MOOK	874	外資系企業総覧	17
会社四季報末上場会社版	1,693	会社財務カルテ	6	地域経済総覧	29
役員四季報	4,355	JAPAN COMPANY HANDBOOK	242	日本の企業グループ	21
米国会社四季報	62	一橋ビジネスレビュー	150	金融ビジネス	37
就職四季報	13,404	海外進出企業総覧	198	Think!	94
就職四季報 優良・中堅企業版	4,894	全国大型小売店総覧	88	統計月報	12
就職四季報 働きやすさ・女性活躍版	819	スーパーマーケット総覧	61	都市データバック	41
				合 計	72,028

### ⑮ 日経BP記事検索

年度	件数
2022	2,844
2023	2,922
2024	2,506

### ⑯ Elsevier

年度	利用件数
2022	1,371
2023	1,505
2024	1,753

### ⑰ JSTOR

年度	件数
2022	1,259
2023	1,846
2024	1,634

### ⑱ Springer LINK

年度	利用件数
2022	1,076
2023	1,229
2024	1,612

### ⑲ Wiley Blackwell Synergy

年度	件数
2022	581
2023	495
2024	530

### ⑳ NBER Working Paper Online

年度	件数
2022	57
2023	136
2024	127

### ㉑ Taylor & Francis

年度	件数
2022	140
2023	145
2024	228

### ㉒ Cambridge Journal Online

年度	件数
2022	345
2023	283
2024	279

### ㉓ 人民日報

年度	全文表示件数
2022	267
2023	490
2024	522

### ㉔ Making of the Modern World I~IV

年度	件数
2022	2
2023	37
2024	80

### ㉕ CNKI (中国学術文献)

年度	件数
2022	4,392
2023	1,461
2024	29

### ㉖ JURIS Online (ドイツ法)

年度	件数
2022	872
2023	1,136
2024	1,102





## 8 電子書籍の利用

電子書籍は紙の本とは違って物がなため目につきにくく広報もしにくいのが難点で、また図書館で扱う電子書籍は個人用の電子書籍とは別のものであるが、個人用電子書籍の広がりとともに、図書館の電子書籍も利用されていると言える。これまで就職活動用テキストや資格取得用問題集などがよく利用されていたのに対し、利用の上位に一般書籍が増えている。

### ① Maruzen eBook Library (買い切り型)

年度	利用件数	年度末所蔵タイトル数
2022	2,449	1,144
2023	2,431	1,290
2024	2,187	1,504
前年比	90.0%	

### ② LibrariE (期間限定型：2年間)

年度	閲覧	貸出	年度末所蔵タイトル数
2022	631	267	317
2023	754	321	198
2024	454	184	178
前年比	60.2%	57.3%	

### eBook Library 利用件数ベストテン

順位	タイトル	利用
1	はじめての国際経営 = Introduction to international management (有斐閣ストゥディア)	72
2	人事管理 ―人と企業、ともに生きるために―	62
3	はじめての経営組織論	54
4	組織行動 ―組織の中の人間行動を探る―	40
5	組織変革論	39
6	面接担当者の質問の意図 2026年度版 2026(マイナビオフィシャル就活BOOK、内定獲得のメソッド)	37
7	健康心理学事典	36
8	社会学入門 ―社会とのかかわり方―	35
9	産業・組織心理学 ―経営とワークライフに生かそう!―改訂版	31
10	家族社会学事典	29

### LibrariE 閲覧回数ベストテン

順位	タイトル	閲覧
1	読む・書く・話すを極める大人の言語スキル大全	50
2	夜は短し歩けよ乙女	47
3	勉強大全	24
4	ゼロからはじめる新TOEICテスト英文法 デジタル版	21
4	六人の嘘つきな大学生	21
6	漫画君たちはどう生きるか	19
7	百年法 下	18
8	資格試験の合格技術	17
9	世界一やさしい「やりたいこと」の見つけ方	12
9	論理的思考力を鍛える33の思考実験	12

### LibrariE 貸出回数ベストテン

順位	タイトル	貸出
1	漫画君たちはどう生きるか	13
2	ゼロからはじめる新TOEICテスト英文法 デジタル版	11
3	世界一やさしい「やりたいこと」の見つけ方	9
4	「本当の友達がいなくてさびしい」と思ったとき読む本	5
4	しんどい心にさようなら	5
4	勉強大全	5
4	図解眠れなくなるほど面白い経済の話	5
4	夜は短し歩けよ乙女 (角川e文庫)	5
4	大学4年間の経営学がマンガでざっと学べる (学び直しの決定版)	5
4	大学4年間の経済学がマンガでざっと学べる	5
4	読む・書く・話すを極める大人の言語スキル大全	5

## Ⅱ. 利用者教育統計

### ① ゼミガイダンス (実施回数、学部のみ)

	2022		2023		2024	
	実施数	参加者数	実施数	参加者数	実施数	参加者数
春 基礎演習	67	797	76	1,014	67	1,069
学期 専門演習他(基礎演習以外)	17	151	15	130	22	206
秋 基礎演習	20	214	29	255	18	194
学期 専門演習他(基礎演習以外)	30	304	35	328	45	548
計	134	1,466	155	1,727	152	2,017

### ② 新入生オリエンテーション

年度	2022	2023	2024
I 部 生	1,555	1,837	1,958
II 部 生	93	51	57
参加者計	1,648	1,888	2,015
入学人数	1,739	1,973	2,213
参加率	94.8%	95.7%	91.1%
院 生	9	5	10

### ③ その他のガイダンス

■4月に開催した「図書館ツアー」には、計23名(内1年生18名)の参加があった。



## Ⅲ. 社会人・学外者の図書館利用

### ① 一般登録申込数

	秋期（9月）	春期（3月）	
2024年度	71	91	
新規登録件数	2022	2023	2024
学 部 卒 業 生	52	73	68
大 学 院 卒 業 生	14	13	12
非常勤教員、学外者等	135	29	13
計（人）	201	115	93
卒業生・一般市民の貸出冊数（冊）	1,322	1,679	1,859

### ② 高校生夏期図書館開放

毎年8月(定期試験終了後)に東淀川区在住・通学の高校生に図書館を開放している。

年度	2022	2023※	2024
申込人数	12	-	17
のべ利用人数	25	-	42

※2023年度はリニューアル工事のため募集中止



# 新入生オリエンテーション「図書館ガイダンス」アンケート

入学式の翌日から約1週間にわたって行われる「新入生オリエンテーション」で、図書館は30分の時間をもらって入学したての新入生に図書館の説明をしています。翌年以降の参考にするために取っているアンケートの中で、これまでの図書館利用や電子書籍について、といった設問をもうけています。数年間で多少の変化が見えてきました。(2020年度はコロナ禍により新入生オリエンテーション実施なし)

## ① これまでに図書館（公共・学校）を利用していましたか

回 答	2018		2019		2021		2022	
	件数	割合	件数	割合	件数	割合	件数	割合
週に数回利用していた	163	11.4%	143	11.1%	151	9.3%	133	8.2%
月に数回利用していた	245	17.1%	207	16.1%	231	14.3%	215	13.3%
年に数回利用していた	504	35.2%	443	34.4%	489	30.2%	455	28.2%
利用したことがない	512	35.7%	486	37.8%	743	45.9%	805	49.9%
無 回 答	9	0.6%	7	0.5%	3	0.2%	5	0.3%
合 計	1,433	100.0%	1,286	100.0%	1,617	100.0%	1,613	100.0%

回 答	2023		2024		2025	
	件数	割合	件数	割合	件数	割合
ほ ぼ 毎 日	68	3.7%	60	3.1%	86	4.6%
週 1 - 2 回 程 度	110	5.9%	122	6.2%	124	6.7%
月 2 - 3 回 程 度	155	8.3%	166	8.5%	139	7.5%
月 1 回 程 度	137	7.4%	161	8.2%	141	7.6%
半年に1 - 2 回程度	194	10.4%	194	9.9%	204	11.0%
年に1 - 2 回 程 度	314	16.9%	340	17.3%	252	13.6%
これまでに1 - 2 回程度利用した	378	20.3%	401	20.5%	437	23.6%
利用したことがない	502	27.0%	516	26.3%	467	25.2%
無 回 答	2	0.1%	0	0.0%	0	0.0%
合 計	1,860	100.0%	1,960	100.0%	1,850	100.0%

## ② これまでの図書館の利用目的は何ですか。（複数回答可）

回 答	2018		2019		2021		2022		2023		2024		2025	
	件数	割合	件数	割合	件数	割合	件数	割合	件数	割合	件数	割合	件数	割合
資料の利用	505	51.9%	446	49.9%	450	51.4%	451	51.6%	623	45.2%	638	35.8%	556	40.2%
勉強、自習	527	54.2%	517	57.8%	501	57.2%	519	59.4%	741	53.7%	792	44.5%	819	59.2%
休 憩	249	25.6%	264	29.5%	222	25.3%	206	23.6%	311	22.6%	327	18.4%	315	22.8%
そ の 他	26	2.7%	24	2.7%	24	2.7%	29	3.3%	31	2.2%	23	1.3%	23	1.4%

## ③ これまでの図書館（公共・学校）で主に利用したものは何でしたか。（複数回答可）

回 答	2018		2019		2021		2022		2023		2024		2025	
	件数	割合	件数	割合	件数	割合	件数	割合	件数	割合	件数	割合	件数	割合
小 説、エッセイ等	600	64.0%	529	60.7%	491	58.0%	495	59.1%	753	55.9%	770	43.8%	766	55.4%
学校の授業に関する本	279	29.7%	306	35.1%	324	38.3%	310	37.0%	487	36.1%	499	28.4%	500	36.2%
CD、DVDなどの視聴覚資料	39	4.2%	30	3.4%	20	2.4%	20	2.4%	33	2.4%	42	2.4%	40	2.9%
新 聞	43	4.6%	35	4.0%	34	4.0%	24	2.9%	37	2.7%	32	1.8%	36	2.6%
雑 誌	111	11.8%	99	11.4%	76	9.0%	57	6.8%	79	5.9%	102	5.8%	95	6.9%
コ ミ ッ ク	141	15.0%	127	14.6%	118	13.9%	117	14.0%	165	12.2%	200	11.4%	193	14.0%
そ の 他	92	9.8%	80	9.2%	86	10.2%	105	12.5%	83	6.2%	114	6.5%	88	6.4%

## ④ (①で「利用したことがない」の回答者) これまで図書館を利用しなかった理由は何ですか。（複数回答可）

回 答	2018		2019		2021		2022		2023		2024		2025	
	件数	割合	件数	割合	件数	割合	件数	割合	件数	割合	件数	割合	件数	割合
利用したい本がない	134	21.1%	112	18.8%	125	16.7%	142	16.6%	105	17.5%	155	22.7%	124	26.6%
本は自分で買うから	166	26.1%	162	27.2%	204	27.3%	211	24.6%	151	25.2%	119	17.4%	64	13.7%
近くに公共図書館がなかったから	50	7.9%	59	9.9%	45	6.0%	59	6.9%	36	6.0%	40	5.9%	30	6.4%
利用する機会がなかった	319	50.2%	308	51.8%	437	58.5%	521	60.7%	332	55.4%	359	52.6%	306	65.5%
そ の 他	17	2.7%	13	2.2%	16	2.1%	15	1.7%	15	2.5%	10	1.5%	4	0.9%

## ⑤ 本学図書館で利用したいと思ったものは何ですか。（複数回答可）

回 答	2018		2019		2021		2022		2023		2024		2025	
	件数	割合	件数	割合	件数	割合	件数	割合	件数	割合	件数	割合	件数	割合
図 書 の 貸 出	659	46.0%	569	46.7%	802	51.6%	728	46.5%	1,020	56.4%	1,133	32.8%	1,027	55.5%
雑 誌	284	19.8%	222	18.2%	242	15.6%	187	11.9%	178	9.9%	238	6.9%	225	12.2%
新 聞	66	4.6%	64	5.3%	60	3.9%	48	3.1%	49	2.7%	70	2.0%	78	4.2%
DVDの視聴	355	24.8%	493	40.5%	629	40.5%	569	36.3%	693	38.4%	533	15.4%	567	30.6%
パ ソ コ ン	323	22.5%	288	23.6%	170	10.9%	194	12.4%	179	9.9%	182	5.3%	182	9.8%
グループ学習室	101	7.0%	127	10.4%	271	17.5%	285	18.2%	299	16.5%	340	9.8%	425	23.0%
スタディエリア(ラーニング・commons)	463	32.3%	424	34.8%	558	35.9%	642	41.0%	542	30.0%	459	13.3%	555	30.0%
閲覧室(自習スペース)	503	35.1%	527	43.3%	632	40.7%	655	41.8%	666	36.9%				
イベントの参加	50	3.5%	50	4.1%	53	3.4%	73	4.7%	80	4.4%	93	2.7%	92	5.0%
電 子 書 籍											258	7.5%	217	11.7%
特 に な し	112	7.8%	53	4.4%	72	4.6%	84	5.4%	88	4.9%	147	4.3%	159	8.6%

## ⑥ 本学図書館に期待することは何ですか。（～2022年度は自由記入、2023年度以降選択肢・複数回答可）

回 答	2018	2019	2021	2022
	件数	件数	件数	件数
図 書 館 環 境	69	96	114	45
図 書 館 設 備	41	48	89	56
蔵 書	99	130	197	107
イ ベ ン ト	3	3	10	10
その他(複数回答含)	45	54	98	41

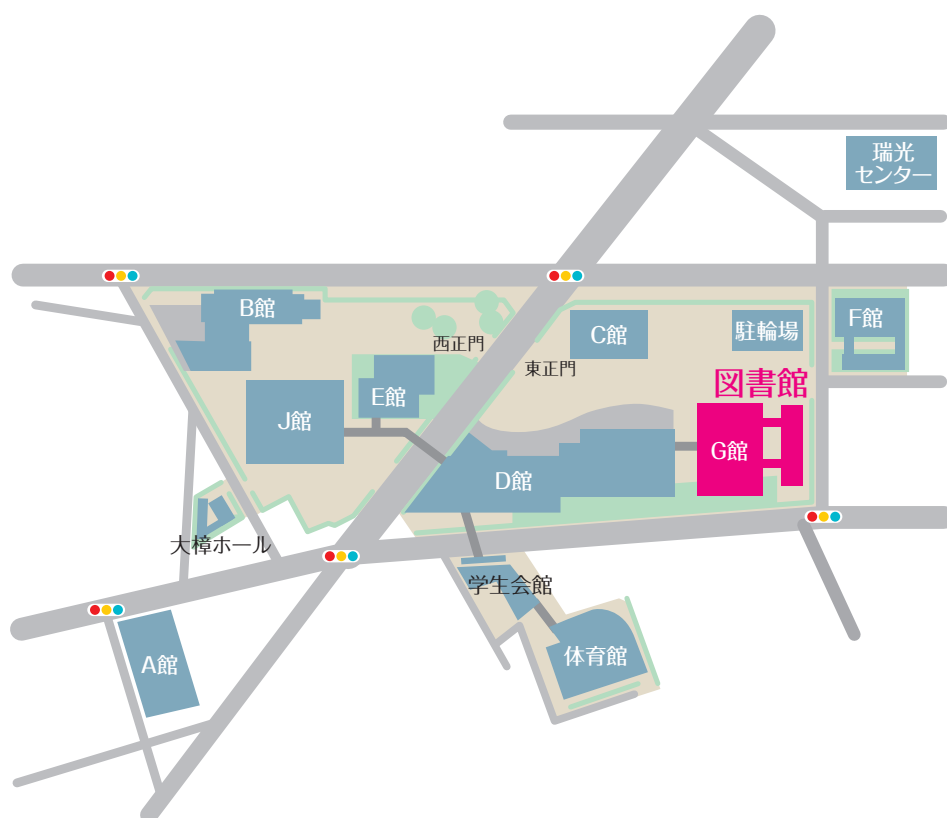
回 答	2023	2024	2025
	件数	件数	件数
1人で過ごすスペース	1,021	1,026	1,083
グループ用のスペース	402	464	555
息抜きできるスペース	827	764	947
授業や研究で役立つ資料	516	510	473
資格取得や就職に役立つ資料	810	763	678
趣味に関する本	477	520	375
面白くて読みやすい本	540	473	406
知的好奇心が刺激される本	244	249	185
スタッフのサポート・支援	55	45	38
使いやすい検索システム	167	164	64
そ の 他	12	9	6

## ⑦ 電子書籍と紙の本ではどちらを利用しますか。本（マンガ以外の小説その他）、マンガの場合、それぞれ該当する箇所に○をつけてください。

本	2022		2023		2024		2025	
	件数	割合	件数	割合	件数	割合	件数	割合
紙の本で読む	958	59.4%	1,073	57.7%	1,091	55.6%	1,020	55.1%
どちらかといえば紙の本	252	15.6%	280	15.1%	305	15.6%	234	12.6%
半々	225	13.9%	241	13.0%	292	14.9%	327	17.7%
どちらかといえば電子書籍	45	2.8%	62	3.3%	48	2.4%	152	8.2%
電子書籍で読む	42	2.6%	56	3.0%	73	3.7%	117	6.3%
無 回 答	91	5.6%	148	8.0%	146	7.4%	0	0%
合 計	1,613	100.0%	1,860	100.0%	1,955	100.0%	1,850	100.0%

マンガ	2022		2023		2024		2025	
	件数	割合	件数	割合	件数	割合	件数	割合
紙の本で読む	515	31.9%	564	30.3%	532	27.1%	548	29.6%
どちらかといえば紙の本	163	10.1%	167	9.0%	199	10.1%	175	9.5%
半々	426	26.4%	491	26.4%	542	27.6%	511	27.6%
どちらかといえば電子書籍	203	12.6%	245	13.2%	254	13.0%	341	18.4%
電子書籍で読む	197	12.2%	263	14.1%	278	14.2%	275	14.9%
無 回 答	109	6.8%	130	7.0%	146	7.4%	0	0%
合 計	1,613	100.0%	1,860	100.0%	1,951	99.4%	1,850	100.0%





# 大阪経済大学図書館

〒533-8533 大阪市東淀川区大隅 2-2-8

TEL : 06-6328-2431 (代表) FAX : 06-6329-9205 (図書館事務室)

URL <https://www.osaka-ue.ac.jp/research/library/>