

表2-1(a). DPG分析の考え方

	[1]	[2]	[3]	[4]	[5]
	第1期の生産額	第2期の生産額	成長倍率	=*比例成長率	=[2]-[4]DPG
産業A	2,500円	3,000円	1.2	5,000円	-2,000円
産業B	500円	1,500円	3.0	1,000円	+500円
産業C	4,000円	8,000円	2.0	8,000円	±0円
産業D	3,000円	7,500円	2.5	6,000円	+1,500円
産業計	10,000円	20,000円	$\alpha=2.0$	20,000円	0円

表2-1(b). DPG分析の数値例と結果の対比

	円単位のDPG	消費要因	投資要因	輸出要因	輸入代替要因	技術変化要因
産業A	-2,000円	-1600円	800円	-1000円	-500円	300円
産業B	+500円	-400円	300円	700円	-200円	100円
産業C	±0円	-300円	600円	500円	200円	-1000円
産業D	+1,500円	100円	100円	2200円	-100円	-800円
産業計	0円	-2200円	1800円	2400円	-600円	-1400円

	相対化された DPG	消費要因	投資要因	輸出要因	輸入代替要因	技術変化要因
産業A	-100.0	-80.0	40.0	-50.0	-25.0	15.0
産業B	25.0	-20.0	15.0	35.0	-10.0	5.0
産業C	0.0	-15.0	30.0	25.0	10.0	-50.0
産業D	75.0	5.0	5.0	110.0	-5.0	-40.0
産業計	0.0	-110.0	90.0	120.0	-30.0	-70.0

表2-2.正規化された日本経済の DPG (1914-54) ($\alpha=3.792$)

23 部門	乖離	消費効果	投資効果	在庫効果	輸出効果	輸入代替	技術変化
1 農林水産業	-54.9	-33.5	1.0	0.3	-3.6	-6.7	-12.3
2 石炭石油鉱業	-4.1	-0.9	0.4	-0.1	-1.3	-1.5	-0.6
3 その他の鉱業	0.7	-1.0	1.0	-0.3	0.2	0.3	0.6
4 食料品	-20.6	-19.3	0.7	-1.7	-2.0	-1.9	3.5
5 繊維皮革製品	12.4	3.0	1.2	-1.5	-4.6	3.7	10.5
6 木材木製品	0.4	-1.0	1.1	-0.3	-1.1	0.4	1.3
7 製紙紙製品	6.9	-0.6	0.5	0.1	-1.6	1.8	6.7
8 印刷出版	1.7	0.1	0.1	0.0	-0.1	0.1	1.5
9 ゴム製品	2.0	0.1	0.2	0.0	0.0	0.1	1.7
10 化学製品	8.5	-6.9	1.0	-0.4	-0.5	11.0	4.3
11 石炭石油製品	4.2	-0.8	0.5	-0.1	-0.2	0.5	4.2
12 窯業土石	2.0	-0.9	1.2	-0.4	0.1	0.2	1.7
13 金属・金属製品	26.2	-6.0	6.7	-1.9	2.8	8.2	16.3
14 一般機械	5.5	0.0	2.7	-0.1	0.8	0.8	1.3
15 輸送機械	-0.1	-4.6	1.3	-0.2	0.5	0.6	2.3
16 その他製造業	0.5	-0.4	0.2	-0.1	0.2	0.1	0.6
17 建設	7.5	-2.5	8.2	0.0	0.0	0.1	1.8
18 電気ガス水道	4.7	0.3	0.3	-0.1	-0.2	0.4	3.9
19 卸売小売	11.4	0.3	1.9	-0.4	-1.0	0.6	10.0
20 不動産	-2.9	-3.7	0.1	0.0	0.0	0.0	0.8

21 輸送通信	2.8	-2.4	1.2	-0.3	-2.9	1.0	6.3
22 サービス業	-17.5	-24.0	3.1	-0.2	-0.6	1.0	3.2
23 その他	2.5	-6.7	1.7	-0.4	-2.4	1.9	8.5
合計	0.0	-111.5	36.2	-8.1	-17.4	22.8	78.1

統合7部門	乖離	消費効果	投資効果	在庫効果	輸出効果	輸入代替	技術変化
1 農林水産業	-54.9	-33.5	1.0	0.3	-3.6	-6.7	-12.3
2 鉱業	-3.4	-2.0	1.3	-0.4	-1.1	-1.2	0.0
3 軽工業	3.3	-19.1	5.0	-3.9	-9.1	4.5	25.9
4 化学工業	14.7	-7.6	1.7	-0.5	-0.7	11.6	10.2
5 重工業	31.6	-10.6	10.7	-2.2	4.2	9.6	19.9
6 建設・公共	12.2	-2.1	8.5	-0.1	-0.2	0.5	5.7
7 サービス業	-3.6	-36.5	8.0	-1.3	-7.0	4.4	28.8
合計	0.0	-111.5	36.2	-8.1	-17.4	22.8	78.1

表2-3.正規化された日本経済の DPG (1960-70) (alpha=2.864)

28 部門	乖離	消費効果	投資効果	在庫効果	輸出効果	最終輸入	技術変化	中間輸入
1 農林水産業	-34.2	-19.0	1.0	-2.9	-1.1	-0.1	-5.9	-6.2
2 石油天然ガス	-1.0	-0.3	0.5	-0.2	0.2	0.4	-0.4	-1.1
3 その他の鉱業	0.0	0.0	0.0	0.0	0.0	0.0	0.1	-0.1
4 食料品	-22.5	-26.0	0.1	-1.2	-0.5	-0.7	7.4	-1.6
5 繊維製品	-10.0	-3.7	0.6	-0.3	-4.2	-0.4	-1.1	-0.9
6 木・紙製品	-0.5	-2.5	3.0	0.2	0.1	-0.1	-0.5	-0.7
7 化学製品	7.8	-1.4	0.7	0.3	1.5	-0.2	6.4	0.5
8 石油化学製品	3.7	-0.1	0.8	0.0	0.7	-0.2	2.3	0.2
9 窯業土石	2.7	0.0	1.0	0.0	-0.1	0.0	1.9	0.0
10 鉄鋼	12.2	-0.8	5.8	0.8	6.9	-0.2	-2.7	2.4
11 非鉄金属	0.8	0.1	1.2	0.2	1.1	-0.1	-1.6	-0.1
12 金属製品	7.1	0.3	1.5	0.7	0.4	0.0	4.4	-0.1
13 一般機械	10.0	-0.4	7.0	0.2	2.0	-0.1	0.7	0.6
14 電気機械	11.9	1.7	4.9	1.2	3.1	-0.5	1.7	-0.2
15 輸送機械	11.3	0.4	5.7	0.3	3.9	-0.1	1.2	0.0
16 精密機械	0.9	0.2	0.3	0.1	0.3	-0.1	0.2	0.0
17 その他製造業	6.0	-0.9	1.4	0.1	0.4	-0.4	5.4	0.0
18 建設	7.9	-0.7	8.0	0.0	0.0	0.0	0.6	-0.1
19 電気ガス	-0.7	-1.2	0.6	0.0	0.3	0.0	-0.4	0.0
20 水道	0.6	0.6	0.1	0.0	0.0	0.0	-0.1	0.0
21 卸売小売	14.3	-1.9	5.9	0.3	1.5	-0.1	8.8	-0.3
22 金融保険	-3.8	-3.7	1.2	0.0	0.5	-0.1	-1.5	-0.2
23 不動産	-3.8	-3.5	0.5	0.0	0.2	-0.1	-0.9	0.0
24 輸送	0.4	-2.0	1.5	0.0	3.1	-0.2	-1.8	-0.2
25 通信	0.7	-0.2	0.4	0.0	0.1	0.0	0.4	0.0
26 教育研究医療	-10.2	-9.0	0.1	0.0	0.1	0.0	-1.4	0.0
27 サービス業	1.7	1.6	0.8	0.0	0.4	-0.2	-0.8	-0.1
28 その他	-13.5	-22.6	1.1	0.1	1.2	-0.2	6.6	0.3
合計	0.0	-94.8	55.5	0.1	22.0	-4.0	29.0	-7.8

統合7部門	乖離	消費効果	投資効果	在庫効果	輸出効果	最終輸入	技術変化	中間輸入
1 農林水産業	-34.2	-19.0	1.0	-2.9	-1.1	-0.1	-5.9	-6.2
2 鉱業	-1.0	-0.3	0.5	-0.2	0.2	0.4	-0.3	-1.2
3 軽工業	-23.3	-32.8	6.4	-1.1	-4.0	-1.8	13.4	-3.2
4 化学工業	11.5	-1.5	1.5	0.4	2.2	-0.4	8.7	0.7
5 重工業	53.3	1.2	26.1	3.5	17.4	-1.1	3.7	2.6
6 建設・公共	7.8	-1.3	8.7	0.0	0.4	0.0	0.1	-0.1
7 サービス業	-14.2	-41.2	11.5	0.6	7.1	-0.9	9.3	-0.4
合計	0.0	-94.8	55.5	0.1	22.0	-4.0	29.0	-7.8

表2-4. 正規化された日本経済の DPG (1970-80) ($\alpha=1.563$)

28 部門	乖離	消費効果	投資効果	在庫効果	輸出効果	最終輸入	技術変化	中間輸入
1 農林水産業	-19.9	-7.2	-0.5	-0.2	-0.7	-2.2	-6.8	-2.4
2 石油天然ガス	-1.6	0.0	-0.3	-0.5	0.2	0.1	-0.4	-0.5
3 その他の鉱業	-0.2	0.0	0.0	0.0	0.0	0.0	-0.1	-0.1
4 食料品	-9.8	-6.7	-0.1	-0.8	-0.3	-1.9	0.0	0.0
5 繊維製品	-9.4	-2.4	-0.3	-0.9	-1.6	-1.0	-2.2	-1.0
6 木・紙製品	-10.8	-0.4	-2.2	-0.8	0.4	-0.3	-5.9	-1.6
7 化学製品	0.8	1.3	-0.5	-1.7	1.2	-0.3	2.6	-1.7
8 石油化学製品	-7.1	-1.0	-1.3	-2.1	1.5	-0.6	-3.3	-0.3
9 窯業土石	-2.1	-0.3	-1.0	-0.3	0.4	-0.1	-0.6	-0.3
10 鉄鋼	-10.9	0.4	-5.0	-3.0	8.7	0.0	-12.1	0.2
11 非鉄金属	-0.4	0.4	-0.3	-0.2	3.0	-0.1	-2.2	-1.0
12 金属製品	0.2	0.0	-1.2	-1.7	1.0	0.0	2.3	-0.2
13 一般機械	-1.0	-0.2	-8.6	-0.5	6.4	0.4	1.8	-0.3
14 電気機械	18.0	1.8	5.0	-0.8	9.6	-0.1	3.0	-0.5
15 輸送機械	11.8	-0.5	-6.2	0.3	12.2	-0.3	6.5	-0.2
16 精密機械	2.9	0.6	0.6	-0.1	1.7	0.2	-0.2	0.0
17 その他製造業	-5.0	-0.7	-0.5	-1.1	1.3	-0.4	-2.6	-0.9
18 建設	-11.9	0.9	-10.0	-0.1	0.2	0.0	-2.8	-0.1
19 電気ガス	2.7	0.4	-0.6	-0.4	1.0	-0.1	2.7	-0.3
20 水道	1.4	0.1	-0.1	0.0	0.1	0.0	1.3	0.0
21 卸売小売	6.2	3.5	-4.3	-1.4	3.1	-0.3	6.2	-0.7
22 金融保険	-2.2	-5.5	-0.8	-0.4	1.7	-0.1	3.1	0.0
23 不動産	14.4	11.6	-0.3	-0.1	0.3	0.0	3.0	-0.1
24 輸送	20.6	5.0	-1.4	-0.7	1.8	-0.6	15.7	0.7
25 通信	0.9	0.8	-0.2	-0.1	0.4	-0.1	0.2	-0.1
26 教育研究医療	20.2	15.2	-0.2	-0.1	0.3	0.0	4.9	-0.1
27 サービス業	-2.4	-8.4	-0.6	-0.3	1.0	-0.9	7.0	-0.3
28 その他	-5.5	5.9	-0.6	-1.0	1.2	0.0	-9.3	-1.6
合計	0.0	14.7	-41.7	-18.9	56.1	-8.6	11.8	-13.3

統合7部門	乖離	消費効果	投資効果	在庫効果	輸出効果	最終輸入	技術変化	中間輸入
1 農林水産業	-19.9	-7.2	-0.5	-0.2	-0.7	-2.2	-6.8	-2.4
2 鉱業	-1.8	0.0	-0.4	-0.5	0.2	0.1	-0.5	-0.6
3 軽工業	-34.1	-10.0	-3.6	-3.9	1.9	-3.4	-11.4	-3.8
4 化学工業	-6.3	0.3	-1.8	-3.8	2.7	-1.0	-0.7	-2.1
5 重工業	17.7	2.0	-16.3	-5.8	40.7	0.0	-0.9	-2.0
6 建設・公共	-7.8	1.4	-10.7	-0.5	1.3	-0.2	1.2	-0.4
7 サービス業	52.2	28.2	-8.5	-4.1	9.9	-1.9	30.9	-2.2
合計	0.0	14.7	-41.7	-18.9	56.1	-8.6	11.8	-13.3

表2-5. 正規化された日本経済の DPG (1980-90) ($\alpha=1.490$)

23 部門	乖離	消費効果	投資効果	在庫効果	輸出効果	最終輸入	技術変化	中間輸入
1 農林水産業	-7.7	-4.3	0.3	0.7	-0.2	-0.4	-3.7	0.0
2 石油天然ガス	-1.5	0.0	0.2	0.0	-0.1	0.0	-1.2	-0.5
3 その他の鉱業	-0.1	0.0	0.0	0.0	0.0	0.0	-0.2	0.0
4 食料品	-5.7	-5.0	0.3	0.1	-0.4	-1.2	1.4	-0.9
5 繊維製品	-6.4	-1.3	0.5	-0.1	-1.7	-1.4	-1.7	-0.7
6 木・紙製品	-4.1	0.1	1.8	-0.3	-0.2	-0.4	-4.3	-0.8
7 化学製品	0.2	1.1	0.8	-0.1	0.1	-0.6	-0.3	-0.8
8 石油化学製品	-16.1	0.4	0.8	0.5	-0.9	0.0	-14.9	-2.0
9 窯業土石	-3.7	0.1	0.8	-0.1	-0.4	-0.1	-3.8	-0.3
10 鉄鋼	-14.7	0.3	3.0	0.5	-6.7	-0.3	-10.3	-1.3
11 非鉄金属	-2.4	0.4	0.7	-0.1	-0.2	-0.1	-1.8	-1.2
12 金属製品	0.0	-0.9	0.8	0.1	-1.0	-0.2	1.4	-0.1
13 一般機械	3.3	0.3	8.9	-0.4	0.7	-0.1	-5.9	-0.3
14 電気機械	22.7	4.4	8.8	-0.6	7.5	-0.5	3.3	-0.2
15 輸送機械	-1.9	4.3	0.1	-1.2	-2.1	-1.4	-1.9	0.3
16 精密機械	-0.3	0.0	0.6	-0.1	-0.2	-0.1	-0.4	-0.1
17 その他製造業	5.7	0.8	1.4	0.1	0.0	-1.8	5.2	-0.1
18 建設	6.2	0.2	6.0	0.0	-0.1	-0.1	0.3	-0.1
19 電気ガス	-5.8	0.2	0.8	0.0	-0.3	-0.2	-6.0	-0.3
20 水道	0.5	0.2	0.2	0.0	0.0	0.0	0.2	-0.1
21 卸売小売	0.6	3.0	6.2	-0.1	-1.0	-0.6	-6.6	-0.3
22 金融保険	8.0	4.1	1.1	0.0	-0.3	-0.4	4.1	-0.6
23 不動産	2.6	2.6	0.6	0.0	-0.1	-0.1	-0.3	-0.1
24 輸送	-20.8	-9.9	2.0	0.0	-1.9	-1.7	-8.8	-0.5
25 通信	2.1	1.6	0.4	0.0	0.0	-0.1	0.2	-0.1
26 教育研究医療	8.5	3.4	0.8	-0.1	0.3	-0.1	4.4	-0.2
27 サービス業	39.9	9.4	4.2	-0.1	0.7	-1.9	28.4	-0.9
28 その他	-8.7	-2.1	0.6	0.4	0.1	-0.2	-6.0	-1.5
合計	0.0	13.1	52.8	-0.8	-8.4	-13.9	-29.2	-13.5

統合7部門	乖離	消費効果	投資効果	在庫効果	輸出効果	最終輸入	技術変化	中間輸入
1 農林水産業	-7.7	-4.3	0.3	0.7	-0.2	-0.4	-3.7	0.0
2 鉱業	-1.7	0.0	0.2	0.0	-0.1	0.1	-1.4	-0.4
3 軽工業	-14.6	-5.4	5.4	-0.4	-2.8	-5.0	-3.5	-2.9
4 化学工業	-15.9	1.5	1.6	0.4	-0.8	-0.6	-15.2	-2.8
5 重工業	6.9	8.7	22.3	-1.6	-1.9	-2.6	-15.3	-2.7
6 建設・公共	0.8	0.6	6.9	0.0	-0.4	-0.3	-5.5	-0.4
7 サービス業	32.0	12.1	16.0	0.1	-2.2	-5.1	15.4	-4.2
合計	0.0	13.1	52.8	-0.8	-8.4	-13.9	-29.2	-13.5

表6-2. 正規化された韓国経済の DPG (1960-70) (alpha=3.954)

28 部門	乖離	消費効果	投資効果	在庫効果	輸出効果	最終輸入	技術変化	中間輸入
1 農業	-57.7	-60.4	0.7	7.0	-0.6	-6.5	-1.1	3.1
2 林業	-1.7	-0.8	2.6	-0.4	1.9	0.5	-2.7	-2.7
3 水産業	-0.6	-0.9	0.0	0.3	0.7	0.0	-0.7	0.0
4 鉱業	-1.3	-0.7	0.9	5.0	0.4	-5.6	0.1	-1.4
5 食料品	-1.1	-4.8	0.1	-0.1	1.0	0.0	2.2	0.5
6 飲料	-9.6	-11.0	0.1	-1.4	0.0	0.5	2.3	0.0
7 たばこ	1.7	4.4	0.0	-0.1	0.2	0.1	-2.7	-0.2
8 繊維	-6.1	-9.6	0.1	-0.5	2.4	0.7	-0.8	1.7
9 織物	0.4	-3.5	0.1	0.1	2.0	0.1	2.3	-0.7
10 衣服	14.1	7.9	1.3	0.0	6.9	1.7	-3.5	-0.2
11 革製品	-1.0	-0.5	0.0	-0.5	0.1	0.0	0.0	-0.1
12 木製品	4.6	-1.0	0.8	0.0	2.5	0.0	2.1	0.2
13 製紙・紙製品	-1.7	-3.0	0.3	0.2	0.5	0.0	0.7	-0.4
14 化学製品	11.0	-1.0	0.7	-0.1	1.6	0.1	5.8	3.9
15 石油化学製品	7.6	0.0	0.5	0.2	1.2	0.0	0.6	5.0
16 窯業土石	3.4	-0.8	2.2	0.0	0.4	-0.1	1.1	0.5
17 鉄鋼	6.0	-0.3	2.1	0.5	0.8	-0.3	3.9	-0.6
18 非鉄金属	0.4	-0.1	0.3	-0.3	0.4	0.0	0.4	-0.4
19 金属製品	-1.3	-0.6	1.3	-0.1	0.6	-0.3	-1.2	-1.0
20 一般機械	-0.1	-0.1	1.8	0.2	0.1	-2.2	0.4	-0.4
21 電気機械	5.0	0.3	1.0	0.2	1.3	0.7	1.3	0.2
22 輸送機械	5.8	0.1	5.8	0.2	0.2	-1.4	1.5	-0.6
23 その他製造業	6.0	0.3	-0.4	0.0	3.4	1.3	0.9	0.5
24 建設	19.7	-0.4	19.8	0.0	0.2	0.0	0.0	0.0
25 電気ガス水道	-0.2	-1.1	0.6	0.2	0.5	-0.2	-0.4	0.1
26 運輸通信	4.8	0.7	1.9	0.2	3.0	-0.2	-1.5	0.7
27 卸売小売	9.6	-1.7	4.7	0.3	2.4	-0.1	3.4	0.6
28 その他サービス	-17.7	-22.1	3.6	0.4	4.2	0.3	-4.8	0.7
合計	0.0	-110.8	53.2	11.7	38.2	-11.0	9.6	9.2

統合7部門	乖離	消費効果	投資効果	在庫効果	輸出効果	最終輸入	技術変化	中間輸入
1 農林水産業	-60.0	-62.1	3.4	6.9	2.0	-6.0	-4.5	0.4
2 鉱業	-1.3	-0.7	0.9	5.0	0.4	-5.6	0.1	-1.4
3 軽工業	10.7	-21.7	4.7	-2.3	19.2	4.2	4.6	1.9
4 化学工業	18.6	-1.0	1.3	0.1	2.9	0.0	6.4	8.9
5 重工業	15.7	-0.7	12.3	0.7	3.4	-3.4	6.3	-2.8
6 建設・公共	19.4	-1.4	20.4	0.2	0.7	-0.2	-0.4	0.2
7 サービス業	-3.2	-23.2	10.2	1.0	9.6	0.0	-2.9	2.1
合計	0.0	-110.8	53.2	11.7	38.2	-11.0	9.6	9.2

表2-7. 正規化された韓国経済の DPG (1970-80) ($\alpha=3.481$)

28 部門	乖離	消費効果	投資効果	在庫効果	輸出効果	最終輸入	技術変化	中間輸入
1 農業	-60.3	-49.9	-0.1	-6.5	0.5	1.0	-7.2	1.8
2 林業	-4.7	-2.4	-1.6	0.3	0.1	0.3	-1.5	0.1
3 水産業	-2.6	-1.7	0.0	0.0	-0.3	-0.1	-0.4	0.0
4 鉱業	-10.6	-1.0	-0.2	1.1	-1.1	-1.2	-4.2	-4.1
5 食料品	12.9	8.7	0.0	0.0	0.5	0.1	3.2	0.4
6 飲料	0.4	1.2	0.0	0.1	0.0	0.0	-1.0	0.0
7 たばこ	1.4	1.1	0.0	0.3	0.0	0.0	0.0	0.0
8 繊維	12.2	0.5	0.0	0.3	5.9	0.1	5.3	0.1
9 織物	2.8	1.4	0.1	0.2	2.4	0.0	-1.4	0.2
10 衣服	-2.5	-2.4	0.0	0.2	0.4	0.0	-0.8	0.1
11 革製品	5.3	1.3	0.0	0.3	3.9	0.0	0.0	-0.2
12 木製品	-1.3	0.1	-0.1	-0.5	-0.8	0.1	-0.2	0.0
13 製紙・紙製品	1.5	0.0	0.0	0.0	0.8	0.2	0.0	0.5
14 化学製品	12.4	-3.0	0.1	-2.0	6.2	1.0	4.6	5.4
15 石油化学製品	-8.2	-6.1	0.0	-1.2	2.7	0.9	-3.2	-1.2
16 窯業土石	1.3	0.0	-0.6	-0.3	1.0	0.2	0.7	0.3
17 鉄鋼	12.0	-0.1	-0.1	-0.7	7.7	0.9	0.6	3.8
18 非鉄金属	1.3	0.1	0.3	-0.8	1.2	0.9	-0.8	0.4
19 金属製品	2.5	0.0	0.0	-0.1	1.7	0.1	0.2	0.7
20 一般機械	4.6	-0.1	0.8	0.3	1.0	0.9	1.9	-0.3
21 電気機械	12.0	0.8	2.0	-9.9	5.0	10.8	2.4	0.8
22 輸送機械	4.2	0.0	1.0	0.3	2.8	0.0	0.5	-0.4
23 その他製造業	2.0	-0.5	0.3	0.1	0.7	0.3	1.1	0.0
24 建設	-5.4	-0.8	-4.9	-0.1	-0.3	0.1	0.6	0.0
25 電気ガス水道	1.5	-0.2	0.1	-0.3	1.5	0.4	-0.5	0.6
26 運輸通信	3.2	-1.4	0.0	-0.3	5.4	0.4	-0.1	-0.8
27 卸売小売	-4.4	-5.1	0.4	-0.8	5.1	1.1	-5.6	0.5
28 その他サービス	6.7	-1.2	0.9	-0.9	2.3	1.1	4.3	0.3
合計	0.0	-60.9	-1.4	-20.7	56.1	19.6	-1.6	9.0

統合7部門	乖離	消費効果	投資効果	在庫効果	輸出効果	最終輸入	技術変化	中間輸入
1 農林水産業	-67.5	-53.9	-1.7	-6.2	0.2	1.2	-9.1	2.0
2 鉱業	-10.6	-1.0	-0.2	1.1	-1.1	-1.2	-4.2	-4.1
3 軽工業	35.8	11.3	-0.2	0.8	14.8	1.0	6.9	1.2
4 化学工業	4.1	-9.1	0.1	-3.2	8.9	1.9	1.4	4.2
5 重工業	36.6	0.6	3.9	-10.9	19.4	13.6	4.8	5.1
6 建設・公共	-3.9	-1.1	-4.8	-0.4	1.2	0.5	0.0	0.6
7 サービス業	5.6	-7.7	1.3	-2.0	12.8	2.6	-1.5	0.0
合計	0.0	-60.9	-1.4	-20.7	56.1	19.6	-1.6	9.0

表2-8.正規化された韓国経済の DPG (1980-90) (alpha=2.805)

28 部門	乖離	消費効果	投資効果	在庫効果	輸出効果	最終輸入	技術変化	中間輸入
1 農業	-20.5	-23.2	-0.1	1.9	-0.4	5.3	-2.0	-1.9
2 林業	-2.5	-1.0	-0.4	0.0	-0.1	0.1	-0.9	-0.2
3 水産業	-4.6	-3.1	0.0	0.2	-1.6	0.0	0.1	-0.3
4 鉱業	-3.0	-0.4	0.4	-0.2	-0.1	0.0	-1.8	-1.0
5 食料品	-21.6	-26.0	0.1	0.0	0.0	0.0	4.6	-0.3
6 飲料	-2.1	-3.4	0.0	0.1	0.1	-0.2	1.6	-0.3
7 たばこ	-2.4	-2.1	0.0	-0.4	0.0	-0.2	0.3	0.0
8 繊維	-9.7	-3.4	0.0	-1.6	-4.5	-0.2	1.9	-2.0
9 織物	-1.6	-0.6	0.0	-0.5	-1.0	0.2	0.4	-0.1
10 衣服	-6.6	-2.6	0.0	-0.4	-3.3	-0.3	0.0	0.0
11 革製品	2.5	-1.2	0.0	-0.4	2.6	-0.2	1.0	0.7
12 木製品	-0.5	0.5	0.8	0.7	-1.2	0.0	-0.7	-0.6
13 製紙・紙製品	1.5	-0.8	0.2	-0.7	0.1	0.0	2.4	0.3
14 化学製品	9.9	-1.2	0.8	1.2	1.3	-0.7	7.8	0.7
15 石油化学製品	-8.2	-2.1	0.6	-0.5	1.0	-0.4	-4.9	-1.8
16 窯業土石	2.2	0.0	1.1	-0.8	-0.7	0.1	2.3	0.1
17 鉄鋼	4.7	1.6	2.1	-1.8	-1.4	2.5	-2.7	4.4
18 非鉄金属	1.5	0.3	0.3	0.1	1.0	0.1	-0.3	-0.1
19 金属製品	5.9	0.3	1.5	-0.1	0.4	0.3	2.8	0.8
20 一般機械	18.2	0.9	2.1	-0.6	4.1	4.6	3.1	3.9
21 電気機械	19.8	4.8	0.2	0.3	10.4	1.9	0.4	1.9
22 輸送機械	19.9	7.0	3.9	-0.4	1.3	2.7	3.0	2.5
23 その他製造業	2.8	0.2	0.2	-0.2	0.3	-0.6	2.3	0.7
24 建設	9.3	-1.2	8.6	0.0	0.1	0.0	1.7	0.1
25 電気ガス水道	1.7	-0.1	0.3	-0.2	0.0	0.2	1.2	0.2
26 運輸通信	-5.0	-4.9	0.7	-0.2	-1.6	-0.1	-0.1	1.3
27 卸売小売	-1.0	-2.4	1.1	-0.4	0.7	0.6	-1.7	1.1
28 その他サービス	-10.6	-33.4	2.3	-0.3	1.2	-0.4	18.1	1.9
合計	0.0	-97.5	26.9	-5.5	8.7	15.4	39.8	12.2

統合7部門	乖離	消費効果	投資効果	在庫効果	輸出効果	最終輸入	技術変化	中間輸入
1 農林水産業	-27.6	-27.3	-0.5	2.0	-2.1	5.3	-2.8	-2.3
2 鉱業	-3.0	-0.4	0.4	-0.2	-0.1	0.0	-1.8	-1.0
3 軽工業	-35.5	-39.5	2.5	-4.2	-7.7	-1.3	16.1	-1.4
4 化学工業	1.7	-3.4	1.5	0.7	2.2	-1.1	2.9	-1.1
5 重工業	70.1	15.0	10.0	-2.6	15.9	12.1	6.3	13.4
6 建設・公共	11.0	-1.3	8.9	-0.2	0.1	0.2	2.9	0.3
7 サービス業	-16.6	-40.7	4.2	-1.0	0.3	0.1	16.2	4.3
合計	0.0	-97.5	26.9	-5.5	8.7	15.4	39.8	12.2

表2-9. 正規化された台湾経済のDPG (1964-71) ($\alpha=2.404$)

27 部門	乖離	消費効果	投資効果	在庫効果	輸出効果	最終輸入	技術変化	中間輸入
1 農業	-27.7	-16.1	0.2	-2.0	-3.0	-1.0	-1.0	-4.8
2 林業	0.6	-0.1	0.3	0.2	0.5	-0.1	0.2	-0.4
3 水産業	-1.0	-2.4	0.0	0.0	1.8	0.0	-0.2	-0.2
4 鉱業	-1.8	-0.5	0.4	0.7	0.4	-0.5	-1.9	-0.3
5 食料品	-22.3	-22.3	0.0	-2.2	-4.5	0.2	6.9	-0.6
6 飲料・たばこ	-0.7	-0.5	0.0	-1.2	0.3	0.5	0.0	0.0
7 繊維・織物	11.4	-0.3	-0.1	1.0	9.9	-0.2	1.1	0.0
8 衣服	10.7	1.8	0.0	0.2	8.4	-0.1	0.6	-0.2
9 木製品	2.5	-0.3	0.4	0.4	2.5	0.0	-0.5	-0.1
10 製紙・紙製品	2.6	-0.4	0.1	-0.6	1.0	0.1	2.1	0.3
11 化学原料	1.6	-1.1	0.1	0.0	1.4	-0.3	1.1	0.4
12 化学繊維・樹脂	14.4	-0.2	0.2	1.7	7.3	0.3	3.6	1.5
13 他化学製品	-0.6	-0.7	0.2	-0.5	1.9	0.3	-1.2	-0.6
14 石油化学製品	4.1	-0.7	0.2	0.6	1.6	-0.1	2.9	-0.4
15 窯業土石	0.4	-0.2	0.9	-0.2	0.1	0.0	-0.4	0.4
16 鉄鋼	1.5	0.1	0.9	0.6	1.6	-0.3	0.2	-1.5
17 非鉄金属・金属製品	4.4	-0.2	0.2	0.5	2.5	0.0	0.8	0.5
18 一般機械	4.2	-0.1	1.6	0.1	1.6	1.1	0.8	-0.9
19 電気機械	17.1	2.7	2.3	0.4	10.5	0.0	1.9	-0.8
20 輸送機械	5.2	0.9	2.6	0.1	1.3	-0.7	0.7	0.3
21 その他製造業	4.5	0.3	0.2	0.0	3.7	-0.1	0.3	0.1
22 建設	3.6	-0.5	4.0	0.0	0.2	0.0	-0.1	0.0
23 電気	0.6	0.1	0.3	0.1	1.3	0.0	-1.0	-0.1
24 ガス・水道	0.3	0.4	0.0	0.0	0.1	0.0	-0.2	0.0
25 運輸通信	-2.2	-3.3	0.5	0.2	2.9	-0.3	-1.6	-0.6
26 卸売小売	-43.7	-29.7	-1.4	0.0	0.2	-1.5	-11.0	-0.2
27 その他サービス	10.2	9.3	-0.3	0.1	5.0	1.7	-3.8	-1.8
合計	0.0	-63.7	13.9	0.0	60.5	-1.0	0.3	-9.9

統合7部門	乖離	消費効果	投資効果	在庫効果	輸出効果	最終輸入	技術変化	中間輸入
1 農林水産業	-28.1	-18.6	0.5	-1.8	-0.7	-1.1	-1.1	-5.4
2 鉱業	-1.8	-0.5	0.4	0.7	0.4	-0.5	-1.9	-0.3
3 軽工業	9.2	-21.7	1.6	-2.6	21.4	0.4	10.2	-0.1
4 化学工業	19.5	-2.7	0.7	1.8	12.1	0.3	6.4	1.0
5 重工業	32.4	3.4	7.7	1.6	17.6	0.1	4.4	-2.4
6 建設・公共	4.5	0.0	4.3	0.0	1.6	0.0	-1.3	-0.1
7 サービス業	-35.7	-23.6	-1.2	0.2	8.1	-0.2	-16.4	-2.7
合計	0.0	-63.7	13.9	0.0	60.5	-1.0	0.3	-9.9

表2-10. 正規化された台湾経済のDPG (1971-81) ($\alpha=2.849$)

27 部門	乖離	消費効果	投資効果	在庫効果	輸出効果	最終輸入	技術変化	中間輸入
1 農業	-32.9	-13.3	0.1	0.3	-5.2	0.1	-9.9	-4.9
2 林業	-6.1	-1.1	0.0	-0.5	-0.7	0.0	-1.5	-2.3
3 水産業	-4.3	-3.6	0.0	0.0	-1.6	0.0	1.0	0.0
4 鉱業	-12.6	-2.4	0.6	0.0	0.5	-0.5	-9.5	-1.4
5 食料品	-15.4	-15.6	0.0	0.0	-6.1	-1.1	9.1	-1.7
6 飲料・たばこ	-0.8	-0.3	0.0	0.4	-0.1	-0.8	0.0	0.0
7 繊維・織物	3.7	-1.6	0.1	-1.3	6.2	-0.3	-0.6	1.2
8 衣服	9.1	-1.2	0.1	-0.1	9.2	-0.7	1.3	0.4
9 木製品	-7.1	-0.8	0.4	-0.9	-2.4	0.1	-2.9	-0.6
10 製紙・紙製品	-0.3	-2.2	0.3	2.3	1.5	-2.7	0.0	0.5
11 化学原料	5.6	-0.9	0.1	-0.5	2.0	-0.5	4.0	1.3
12 化学繊維・樹脂	-0.2	-3.0	0.5	-4.2	12.4	0.2	-11.9	6.0
13 他化学製品	-4.7	-3.5	0.2	-0.4	-0.7	-0.6	-1.9	2.2
14 石油化学製品	9.3	0.2	0.4	-0.4	1.8	-0.3	6.8	0.9
15 窯業土石	2.1	-0.1	0.8	0.3	0.7	0.0	0.6	-0.1
16 鉄鋼	15.0	0.4	1.3	-1.0	3.9	0.7	0.9	8.8
17 非鉄金属・金属製品	6.8	-0.2	1.1	-0.4	5.2	0.1	-0.8	1.8
18 一般機械	4.5	-0.2	1.9	0.0	3.1	0.8	0.1	-1.2
19 電気機械	21.0	1.6	1.7	0.1	15.5	0.7	1.4	0.0
20 輸送機械	10.6	2.8	0.6	0.5	3.6	2.1	-0.2	1.2
21 その他製造業	8.7	0.1	0.2	0.1	7.3	-0.4	0.8	0.4
22 建設	3.6	-0.7	3.9	0.0	0.1	-0.1	0.4	0.0
23 電気	-1.6	-2.4	0.4	-0.2	2.0	-0.1	-2.3	1.1
24 ガス・水道	-1.1	-0.8	0.0	0.1	0.1	0.2	-0.7	0.0
25 運輸通信	-4.6	1.8	0.3	-0.2	-3.3	-0.6	-2.4	-0.1
26 卸売小売	-0.3	-0.8	0.8	-0.6	3.2	1.5	-5.1	0.8
27 その他サービス	-8.0	-17.1	1.0	0.1	4.5	-4.2	8.4	-0.6
合計	0.0	-64.8	16.7	-6.4	62.8	-6.8	-14.9	13.6

統合7部門	乖離	消費効果	投資効果	在庫効果	輸出効果	最終輸入	技術変化	中間輸入
1 農林水産業	-43.3	-18.1	0.1	-0.1	-7.5	0.0	-10.4	-7.3
2 鉱業	-12.6	-2.4	0.6	0.0	0.5	-0.5	-9.5	-1.4
3 軽工業	-0.1	-21.7	1.8	0.9	16.3	-5.9	8.3	0.1
4 化学工業	10.1	-7.2	1.2	-5.5	15.4	-1.3	-3.0	10.4
5 重工業	57.9	4.5	6.6	-0.8	31.4	4.3	1.4	10.6
6 建設・公共	0.9	-3.9	4.3	-0.1	2.2	0.0	-2.6	1.1
7 サービス業	-12.9	-16.1	2.0	-0.8	4.5	-3.4	0.9	0.1
合計	0.0	-64.8	16.7	-6.4	62.8	-6.8	-14.9	13.6

表2-11. 正規化された台湾経済のDPG(1981-91) ($\alpha=2.472$)

27 部門	乖離	消費効果	投資効果	在庫効果	輸出効果	最終輸入	技術変化	中間輸入
1 農業	-15.0	-8.2	-0.2	-1.7	-1.8	-1.2	-3.3	1.4
2 林業	-1.3	0.0	-0.3	0.1	-0.2	0.0	-0.2	-0.6
3 水産業	-3.1	-0.4	0.0	-0.1	-2.1	-0.2	-0.3	0.0
4 鉱業	-0.3	-0.2	0.0	0.0	0.1	-0.1	0.6	-0.6
5 食料品	-20.5	-12.4	0.0	-0.5	-2.8	-2.0	-2.2	-0.4
6 飲料・たばこ	-2.4	-1.8	0.0	-0.3	-0.1	-0.3	-0.1	0.1
7 繊維・織物	-4.0	-1.0	0.0	-0.6	1.8	-0.7	-0.7	-2.8
8 衣服	-16.6	-1.7	-0.1	-0.6	-12.7	-0.9	-0.1	-0.4
9 木製品	-7.3	0.2	-0.2	-0.1	-4.2	-0.3	-0.8	-1.8
10 製紙・紙製品	-2.2	-0.4	0.0	1.1	0.6	-1.3	-0.2	-2.1
11 化学原料	-2.4	-0.4	0.0	0.1	1.7	-0.4	2.6	-6.0
12 化学繊維・樹脂	5.1	-0.5	0.0	-0.5	5.4	-0.6	3.9	-2.6
13 他化学製品	-0.8	-0.3	-0.1	-0.4	-0.3	-0.4	1.8	-1.0
14 石油化学製品	-14.2	-3.8	-0.1	0.0	-1.7	-0.3	-4.6	-3.8
15 窯業土石	-2.4	-0.2	0.0	-0.5	0.0	-0.2	-1.1	-0.4
16 鉄鋼	1.0	-0.6	-1.0	0.7	2.1	-0.1	-0.2	0.2
17 非鉄金属・金属製品	0.0	-0.4	-0.7	-0.3	5.6	-0.3	-0.5	-3.3
18 一般機械	3.8	-0.2	-1.9	-0.2	3.4	0.9	-0.1	1.9
19 電気機械	29.4	0.8	1.3	0.2	23.8	-2.0	5.3	0.1
20 輸送機械	-1.0	2.7	-3.4	-0.8	0.9	-2.7	1.6	0.5
21 その他製造業	-1.7	-0.1	0.0	-0.3	-0.1	-0.5	0.2	-1.0
22 建設	3.5	0.6	0.3	0.0	0.0	0.1	2.6	-0.1
23 電気	0.7	-0.6	-0.1	-0.1	0.6	-0.2	2.0	-0.9
24 ガス・水道	0.2	-0.4	0.0	0.0	0.0	0.0	0.7	0.0
25 運輸通信	-1.4	-5.5	0.2	-0.2	3.0	-0.9	2.8	-0.7
26 卸売小売	-3.3	-5.2	0.4	-0.9	-2.7	-0.6	6.3	-0.7
27 その他サービス	56.3	38.0	0.7	-0.8	-0.8	5.1	15.6	-1.5
合計	0.0	-2.0	-5.6	-6.7	19.6	-10.4	31.4	-26.5

統合7部門	乖離	消費効果	投資効果	在庫効果	輸出効果	最終輸入	技術変化	中間輸入
1 農林水産業	-19.4	-8.7	-0.5	-1.7	-4.1	-1.4	-3.8	0.7
2 鉱業	-0.3	-0.2	0.0	0.0	0.1	-0.1	0.6	-0.6
3 軽工業	-57.1	-17.4	-0.4	-1.8	-17.4	-6.4	-4.9	-8.8
4 化学工業	-12.3	-4.9	-0.2	-0.8	5.1	-1.7	3.7	-13.4
5 重工業	33.2	2.3	-5.8	-0.4	35.9	-4.3	6.0	-0.5
6 建設・公共	4.4	-0.4	0.2	-0.1	0.6	-0.1	5.2	-1.0
7 サービス業	51.6	27.2	1.3	-1.8	-0.6	3.6	24.7	-2.8
合計	0.0	-2.0	-5.6	-6.7	19.6	-10.4	31.4	-26.5

図2-1.日本の比例成長からの乖離の推移

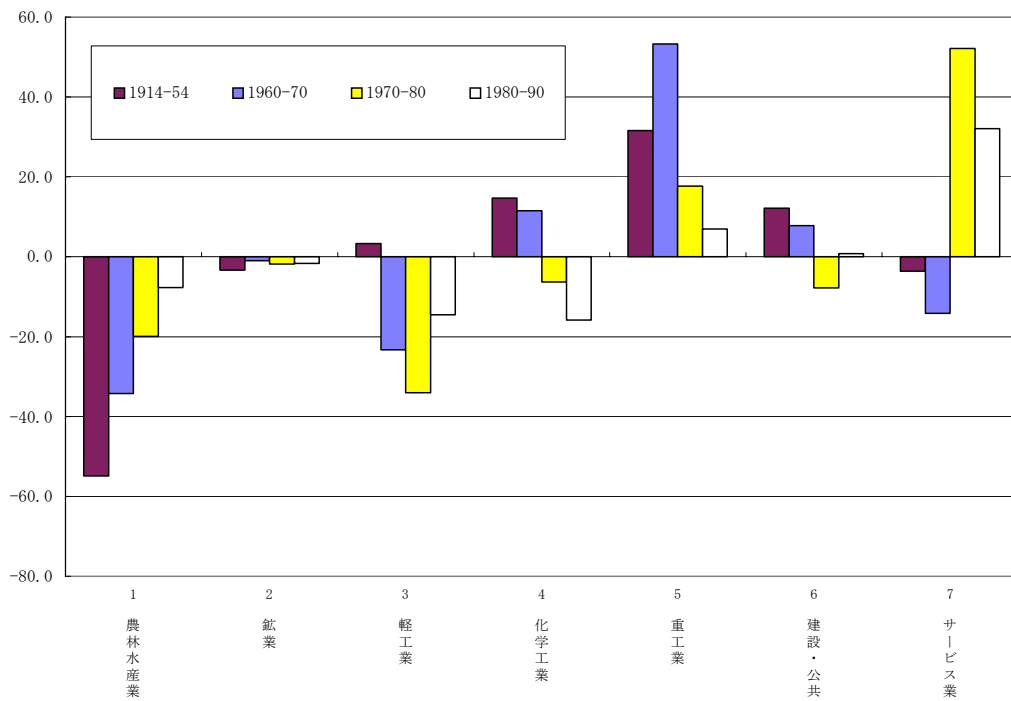


図2-2.韓国の比例成長からの乖離の推移

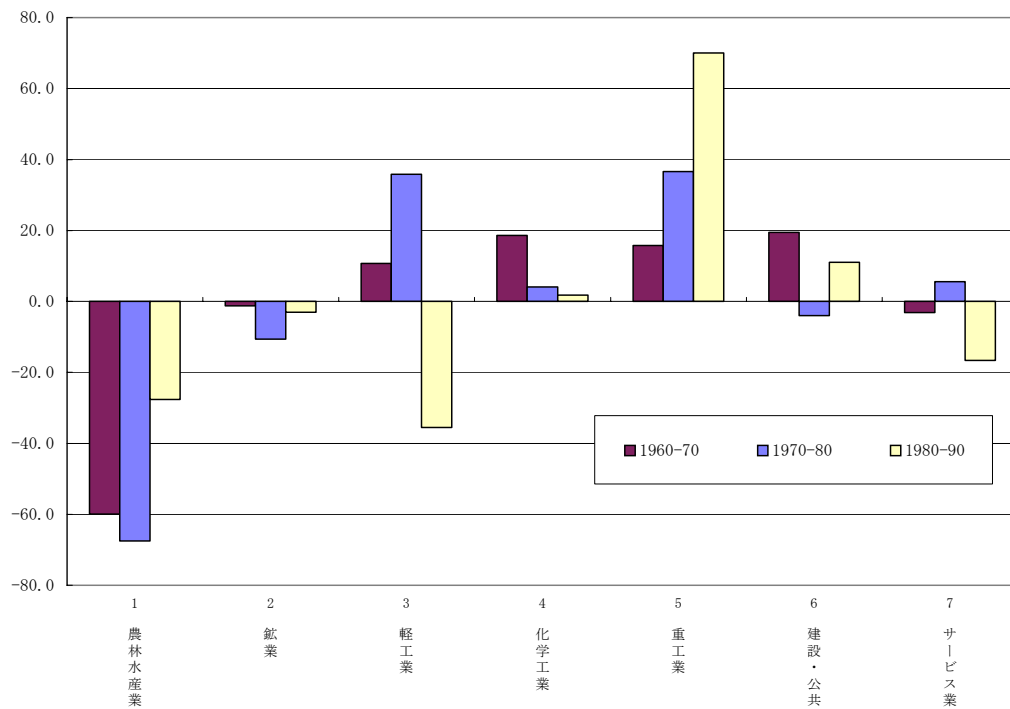


図2-3.台湾の比例成長からの乖離の推移

