

第28回教育懇談会 資料

学長 徳永 光俊

経済学部2015年度新入生120名に聞きました

■ 大経大の良いところ

- | | |
|----------------------------|------|
| 1. 校舎・キャンパスがきれい | 103名 |
| 2. 先輩が親切でおもしろい | 51名 |
| 3. 新入生キャンプが良かった | 44名 |
| 4. 地下鉄の駅から近い。アクセスが良い | 43名 |
| 5. 就職に強い、キャリアサポートがしっかりしている | 36名 |
| 6. 資格講座が充実している | 35名 |
| 7. 友達が出来やすい、おもしろい人が多い | 30名 |
| 7. 図書館が広くて快適、DVDが見れる | 29名 |
| 9. 学食が安くてうまい、メニューが多い | 25名 |
| 10. 学内や周辺にコンビニ、飲食店が多い | 23名 |
| 10. トイレがきれい | 23名 |
| 11. クラブ・サークルが充実 | 18名 |
| 11. 雰囲気が良い | 18名 |
| 12. 先生が親切、おもしろい | 16名 |
| 13. 授業がおもしろい | 15名 |
| 13. パソコンが充実 | 15名 |
| 14. KVCが便利 | 13名 |

■ 大経大の悪いところ

- | | |
|------------------------|-----|
| 1. 食堂が狭い、席が少ない | 90名 |
| 2. 昼休み35分短かすぎ、何とかして!!! | 89名 |
| 3. A館が遠い | 87名 |
| 4. 阪急上新庄駅から遠い | 39名 |
| 5. 経済学部は女子が少ない、男子多すぎ | 20名 |
| 6. 食堂のメニューが少ない、おいしくない | 14名 |
| 7. キャンパスが狭い | 8名 |
| 8. 摂津グラウンドが遠い | 7名 |
| 8. エレベーターが混む 特にG館 | 7名 |
| 8. 学内でくつろげる場所が少ない | 7名 |

(2015.4.22 新入生特殊講義にて)



経済学部2014年度新入生121名に聞きました

■ 大経大の良いところ

1. キャンパスがきれい、特にD館	78名
2. 学費が安い	56名
3. 図書館が充実、DVDが見れる	43名
4. アクセスが良い。特に地下鉄瑞光4丁目駅	41名
5. トイレがきれいで気持ち良い	36名
6. 警備員さんが挨拶してくれる。交通整理	30名
7. 学内のセブンイレブン、周辺のコンビニ 便利	24名
7. クラブ・サークル活動が活発	24名
9. キャンパスの大きさがちょうど良い 移動が楽	23名
10. KVC、パソコンなど便利	22名

■ 大経大の悪いところ

1. 昼休み35分 短い 何とかして!!!	88名
2. A館が遠い	77名
3. 食堂が狭い イスが少ない	46名
4. 男子多すぎ 女子が少ない(特に経済学部)	25名
5. 阪急上新庄駅から遠い	20名
5. 摂津グラウンドが遠い	20名
7. エレベーターが混む 特にG館	18名
8. キャンパスが狭い	14名
9. 教室の空調が悪い	9名
9. パソコンの立ち上げが遅い	9名
9. 教室のホワイトボードが見えにくい	9名

(2014.4.23 新入生特殊講義にて)



2014年度 経済学部卒業時アンケート調査結果より

アンケート調査日時：2015年3月14日(卒業式当日に実施)
調査人数：440名(卒業生582名、75.6%の回収率)
調査方法：マークシート方式(一部記述)、無記名回答

No.1 大阪経済大学経済学部のあなたの志望順位はどれにあてはまりますか？

- ① 本学の経済学部が第1志望 41.1%
- ② 本学の他学部が第1志望 5.7%
- ③ 他大学が第1志望 53.2%

46.8%

★2015年4月の新入生アンケート

- ① 39.5%
- ② 5.9%
- ③ 54.6%

45.4%

No.2 大阪経済大学の経済学部に来て良かったと思いますか？

- ① そう思う 61.1%
- ② どちらかと言えばそう思う 32.5%
- ③ どちらかと言えばそう思わない 4.8%
- ④ そう思わない 1.6%

93.6%

No.3 大阪経済大学の経済学部は全体として学生を大事にしていると思いますか？

- ① そう思う 44.8%
- ② どちらかと言えばそう思う 46.8%
- ③ どちらかと言えばそう思わない 6.4%
- ④ そう思わない 1.8%

91.4%

No.7 大阪経済大学では3つの目標を持って教育活動に取り組んでいます。

7-1 【ゼミの大経大】という目標は実践されていたと思いますか？

①そう思う 38.2% ②どちらかと言えばそう思う 48.0% 86.2%
③どちらかと言えばそう思わない 11.1% ④そう思わない 2.0%

7-2 【マナーの大経大】という目標は実践されていたと思いますか？

①そう思う 21.4% ②どちらかと言えばそう思う 40.0% 61.4%
③どちらかと言えばそう思わない 25.5% ④そう思わない 12.3%

7-3 【就職の大経大】という目標は実践されていたと思いますか？

①そう思う 37.3% ②どちらかと言えばそう思う 45.7% 83.0%
③どちらかと言えばそう思わない 13.2% ④そう思わない 3.2%

No.8 高校生から大阪経済大学の経済学部への進学を相談されたら、勧めたいと思いますか。

①そう思う 34.5% 84.0%
②どちらかと言えばそう思う 49.5%
③どちらかと言えばそう思わない 12.3%
④そう思わない 2.3%

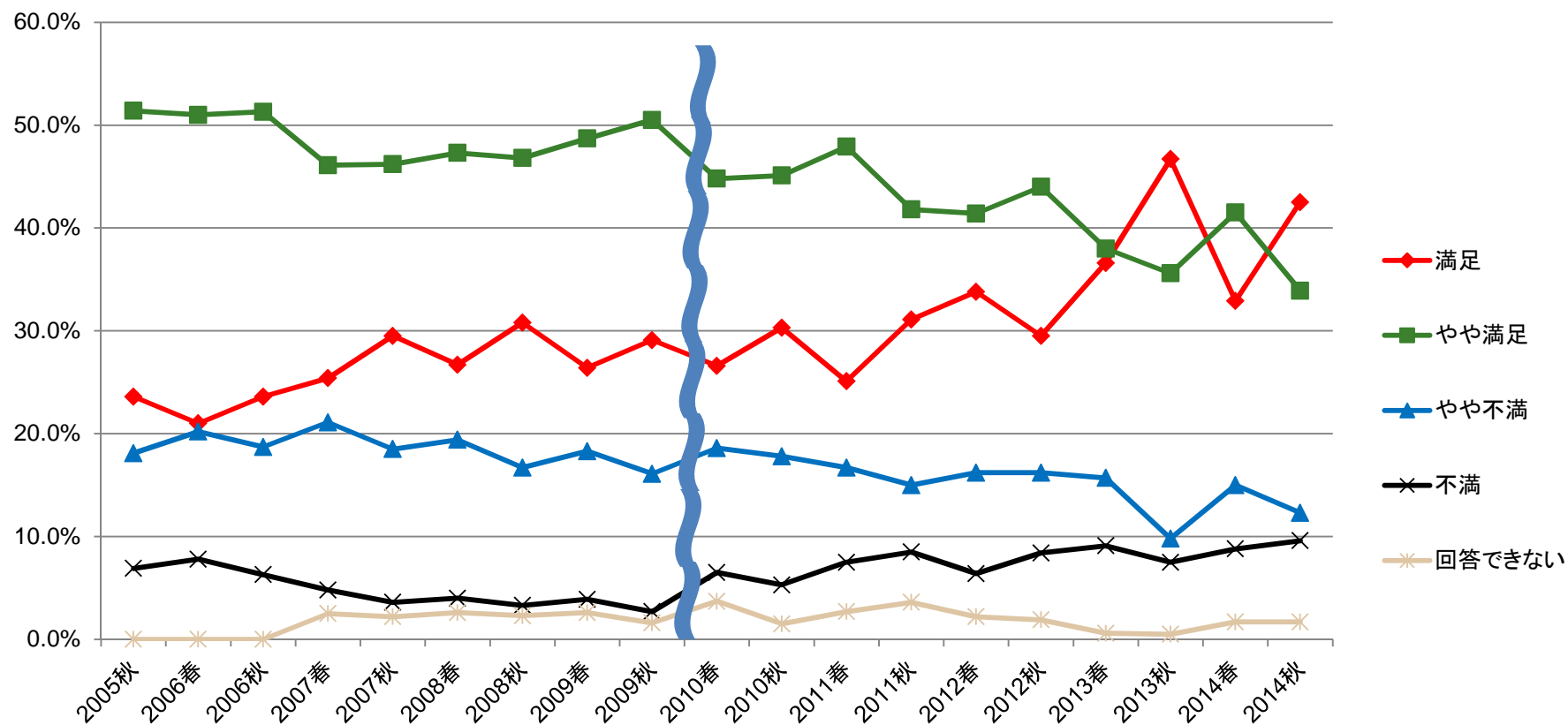


No.4 あなたは大学生活における取り組みや課外活動にどのくらい満足していますか。

	満足	やや満足	やや不満	不満	該当なし
1 新入生キャンプ	19.3%	40.2%	20.5%	15.0%	4.8%
2 学部教育全体に対する教員の熱意	17.3%	57.0%	19.1%	4.5%	1.8%
3 インターンシップ	18.4%	23.4%	11.1%	5.5%	41.6%
4 就職部からの就職支援	35.0%	34.8%	12.7%	5.5%	11.8%
5 留学の相談など国際交流に関する業務	9.5%	17.7%	12.3%	3.6%	56.8%
6 エクステンションセンターの資格取得支援	16.1%	28.0%	10.9%	4.3%	40.7%
7 クラブやサークルや委員会などの課外活動	25.5%	27.3%	12.7%	3.4%	31.1%
8 大学のキャンパス・建物・教室	36.6%	43.2%	13.6%	4.3%	1.8%
9 大学のコンピューター環境	31.4%	41.1%	17.7%	8.0%	1.6%
10 大学の図書館	40.2%	41.8%	13.4%	2.5%	1.8%
11 ボランティア活動（学外を含む）	14.8%	24.3%	10.0%	3.2%	47.5%
12 アルバイト活動（学外を含む）	36.6%	36.1%	10.5%	2.7%	13.9%
13 友達とのかかわり（学内の友人先輩後輩関係）	42.7%	38.6%	11.4%	2.7%	4.3%
14 学習するための自習スペース	27.5%	40.7%	20.0%	6.1%	5.5%
15 食堂の利用しやすさ（学食やカフェ等を含む）	20.7%	28.6%	27.0%	17.7%	4.8%
16 講義と講義の間の休み時間の過ごしやすさ	19.1%	35.5%	28.4%	13.4%	3.0%



授業評価アンケート 講義に対する学生満足度

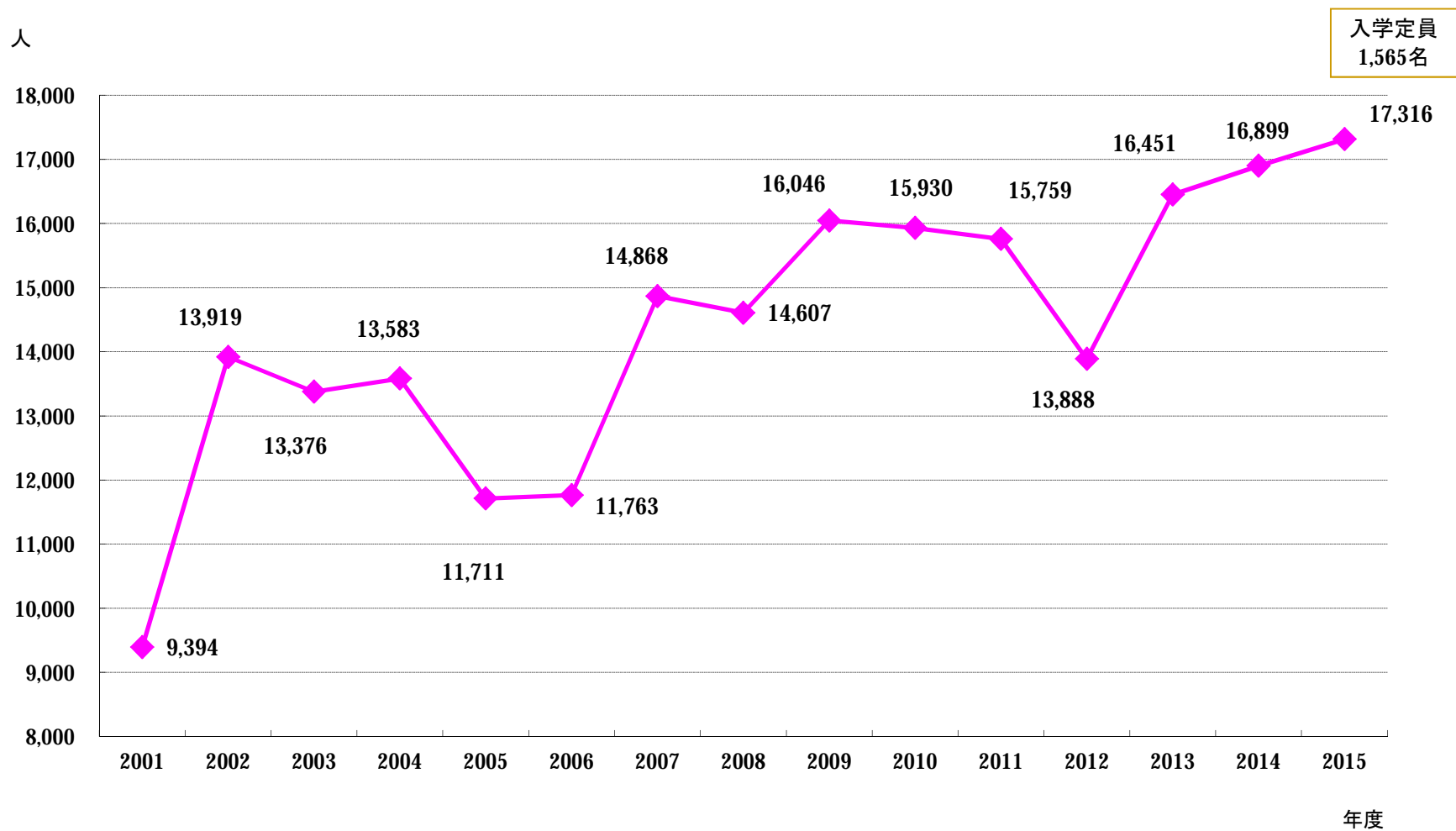


※2005年秋学期から全学で実施

※2010年春学期からWEBアンケートに方法変更



■ 志願者数の推移



ゼミ所属率 [2008年度～2014年度]

学部	学科	2008	2009	2010	2011	2012	2013	2014
経済学部	経済共通	—	—	—	91.30%	93.50%	92.00%	96.40%
	経済デイトム	89.40%	93.00%	94.90%	—	—	—	—
	経済フレックス	86.00%	92.00%	88.80%	—	—	—	—
	経済イブニング	68.20%	65.70%	84.00%	—	—	—	—
	地域政策	96.20%	95.40%	—	—	—	—	—
経営学部	経営	89.50%	93.30%	90.90%	92.60%	94.40%	96.20%	95.20%
	ビジネス法	92.70%	95.40%	93.00%	93.90%	96.20%	94.10%	96.40%
経営情報学部	ビジネス情報	98.70%	97.40%	99.30%	100%	100%	-	-
	ファイナンス	97.90%	100%	99.30%	100%	100%	-	-
情報社会学部		-	-	-	-	-	100%	100%
人間科学部		97.10%	98.10%	96.70%	97.70%	97.40%	-	98.50%
経営学部 2部		0.90%	1.30%	27.90%	23.30%	33.80%	32.80%	43.80%
全体		92.70%	94.60%	94.40%	94.20%	95.60%	95.20%	97.00%

※全体は2部経営を除く

ZEMI-1グランプリ

	ゼミ参加数					総参加チーム数					学生実行委員 / 運営スタッフ
	経済	経営	情報	人科	全体	経済	経営	情報	人科	全体	
2010年 第1回	13	6	4	2	25	18	9	6	2	35	5+20= 25
2011年 第2回	13	2	1	0	16	25	7	2	0	34	14+17= 31
2012年 第3回	13	2	4	2	21	26	5	10	2	43	18+26= 44
2013年 第4回	11	3	5	1	20	35	6	12	2	55	18+21= 39
2014年 第5回	12	6	2	1	21	35	13	7	1	56	22+16= 38

■ 課外活動の推移 [2008年度～2014年度]

	2008		2009		2010		2011		2012		2013		2014	
体育会	887	12.0%	854	11.6%	875	11.8%	889	12.1%	941	12.8%	1,012	13.6%	1,031	13.8%
芸術会	391	5.3%	424	5.7%	455	6.1%	445	6.1%	424	5.8%	494	6.7%	472	6.3%
学会	195	2.6%	201	2.7%	217	2.9%	259	3.5%	248	3.4%	253	3.4%	259	3.5%
独立総部	67	0.9%	67	0.9%	66	0.9%	66	0.9%	81	1.1%	85	1.1%	82	1.1%
総部会(2部)	124	1.7%	141	1.9%	132	1.8%	138	1.9%	156	2.1%	159	2.1%	124	1.7%
サークル	1,985	26.8%	1,937	26.2%	2,286	30.7%	2,338	31.9%	2,746	37.3%	2,869	38.7%	2,928	39.3%
合計	3,649	49.3%	3,624	49.1%	4,031	54.2%	4,135	56.4%	4,596	62.4%	4,872	65.7%	4,896	65.6%
学生数5/1付	7,404		7,384		7,443		7,332		7,368		7,420		7,458	

■ 課外活動表彰数 [2006年度～2014年度]

	2006	2007	2008	2009	2010	2011	2012	2013	2014	合計
団体	18	15	13	16	25	22	22	23	26	180
個人	11	17	32	29	23	40	42	40	37	271
合計	29	32	45	45	48	62	64	63	63	451

● 主な表彰内容

- * アイススケート部:2014年第37回日本学生選手権5位
- * 弓道部女子:2014第26回全国大学弓道選抜大会女子総合優勝
- * 準硬式野球部:2012年全国ベスト4
- * 陸上競技部(駅伝):2012、2013、2014年全日本出場
- * ハンドボール部:29年連続49回の全日本出場
- * 剣道部:2014年第62回全日本学生剣道優勝大会出場

- * 証券研究部:2012年全国大会3部門で優秀賞
- * グリークラブ:2012年関西コンクール金賞、2014銅
- * 映画研究部:2014年夏季関西シネックグランプリ、
冬季関西シネックグランプリ
- * 地域貢献(野球、サッカー、アメフト、陸上、邦楽部、
吹奏楽総部、将棋部、ダンスサークル)

■ マナーアップキャンペーン参加者数

	学生	教員	職員	その他	計	年度計
2010春	304	23	58	0	385	—
2010秋	426	27	117	0	570	955
2011春	820	35	49	0	904	—
2011秋	663	5	83	11	762	1666
2012春	460	8	49	0	517	—
2012秋	418	9	85	15	527	1044
2013春	600	16	61	11	688	—
2013秋	591	19	85	29	724	1412
2014春	1038	22	67	20	1147	—
2014秋	1599	19	116	19	1753	2900

■ 新入生キャンプサポーター

年度	新入生 キャンプ	人間関係の理論 と実践 (人間科学部)	計
2011	38名	38名	76名
2012	40名	33名	73名
2013	60名	34名	94名
2014	45名	35名	80名
2015	56名	48名	104名

■ 地域社会とのつながり

- キッズカレッジ
- だいきけい教室
- きさんじ塾
- 日本経済史研究所『黒正塾』
- 北浜・実践経営塾
- エクステンションカレッジ

■ 留学送り出し学生数



年度	留学区分		総計
	派遣	認定	
2009	4	6	10
2010	5	6	11
2011	3	9	12
2012	3	17	20
2013	7	9	16
2014	5	12	17

※2012年度より『大阪経済大学ジャンプ・アップ海外留学奨学金』を制定、1人100万円まで給付

■ 保健室利用状況

年度	2009	2010	2011	2012	2013
計	1063	1183	1336	1243	1477

■ 学生相談室相談件数

年度	2010	2011	2012	2013
来談者数(延べ)	586	811	713	—
内容別相談件数(延べ)	780	976	907	1013
相談内容				
修学	72	173	73	37
進路	75	77	87	171
対人関係	127	175	192	141
家庭	70	84	97	41
心の健康	222	289	262	405
性格	157	127	124	201
その他	57	51	72	17

■ 離籍率(学部別) [2008年度～2014年度]

年度		2008年度	2009年度	2010年度	2011年度	2012年度	2013年度	2014年度
経済	退学率	1.8%	1.7%	1.7%	1.6%	1.4%	1.4%	1.6%
	除籍率	1.5%	1.1%	0.2%	1.2%	1.1%	1.1%	1.0%
	計	3.2%	2.8%	2.7%	2.8%	2.5%	2.5%	2.6%
経営	退学率	1.7%	1.3%	1.4%	1.5%	1.4%	1.4%	1.2%
	除籍率	1.7%	1.3%	1.5%	0.9%	0.9%	1.0%	0.8%
	計	3.3%	2.6%	2.9%	2.3%	2.3%	2.4%	2.0%
情報社会	退学率					0.3%	1.0%	1.7%
	除籍率					1.0%	0.9%	1.3%
	計					1.4%	1.9%	3.0%
人間	退学率	1.5%	1.6%	1.4%	1.5%	1.7%	1.1%	1.5%
	除籍率	1.0%	0.6%	1.1%	0.7%	0.7%	0.5%	1.1%
	計	2.5%	2.2%	2.5%	2.2%	2.4%	1.5%	2.6%
経営(2部)	退学率	3.3%	2.7%	3.1%	3.2%	1.7%	4.9%	0.8%
	除籍率	4.2%	4.4%	4.2%	4.1%	4.1%	5.9%	2.8%
	計	7.5%	7.1%	7.3%	7.4%	5.8%	10.8%	3.6%
全学	退学率	2.0%	1.6%	1.6%	1.7%	1.4%	1.6%	1.5%
	除籍率	1.7%	1.4%	1.6%	1.3%	1.3%	1.3%	1.2%
	計	3.7%	3.1%	3.2%	3.0%	2.7%	2.9%	2.6%

■ 離籍率(学年別) [2008年度～2014年度]

年度	2008年度	2009年度	2010年度	2011年度	2012年度	2013年度	2014年度
1年	2.00%	1.30%	1.00%	1.70%	1.50%	1.20%	1.50%
2年	2.30%	2.70%	2.40%	2.50%	2.50%	2.60%	2.50%
3年	3.20%	2.20%	2.90%	2.40%	2.00%	3.00%	1.90%
4年	6.70%	5.50%	5.90%	4.90%	4.60%	4.80%	4.40%

■卒業率 [2008年度～2014年度]

学部・学科		2008年度	2009年度	2010年度	2011年度	2012年度	2013年度	2014年度
経済学部	経済学科	78.7%	75.8%	75.5%	78.1%	79.9%	77.9%	76.8%
経済学部	地域政策学科	82.4%	79.1%	80.9%	80.7%	90.9%	89.2%	89.8%
経営学部	第1部 経営学科	80.7%	80.5%	80.0%	84.2%	85.2%	83.1%	81.5%
経営学部	ビジネス法学科	79.1%	71.8%	82.1%	85.1%	84.9%	78.5%	80.0%
経営情報学部	ビジネス情報学科	84.9%	77.6%	75.8%	75.6%	77.4%	77.2%	82.8%
経営情報学部	ファイナンス学科	82.7%	78.9%	81.3%	82.3%	83.8%	84.6%	82.8%
人間科学部	人間科学科	85.9%	84.1%	87.4%	89.3%	89.0%	88.4%	89.1%
経営学部	第2部 経営学科	69.5%	62.1%	72.9%	68.1%	68.6%	69.6%	73.3%
合計	卒業率	77.5%	75.8%	78.5%	80.6%	82.6%	81.2%	81.4%
	学籍数	1,888	1,892	1,964	1,880	1,890	1,842	1,807
	卒業者数	1,464	1,435	1,541	1,516	1,561	1,495	1,470
	留年者数	424	457	423	364	329	347	337

■ストレート卒業率

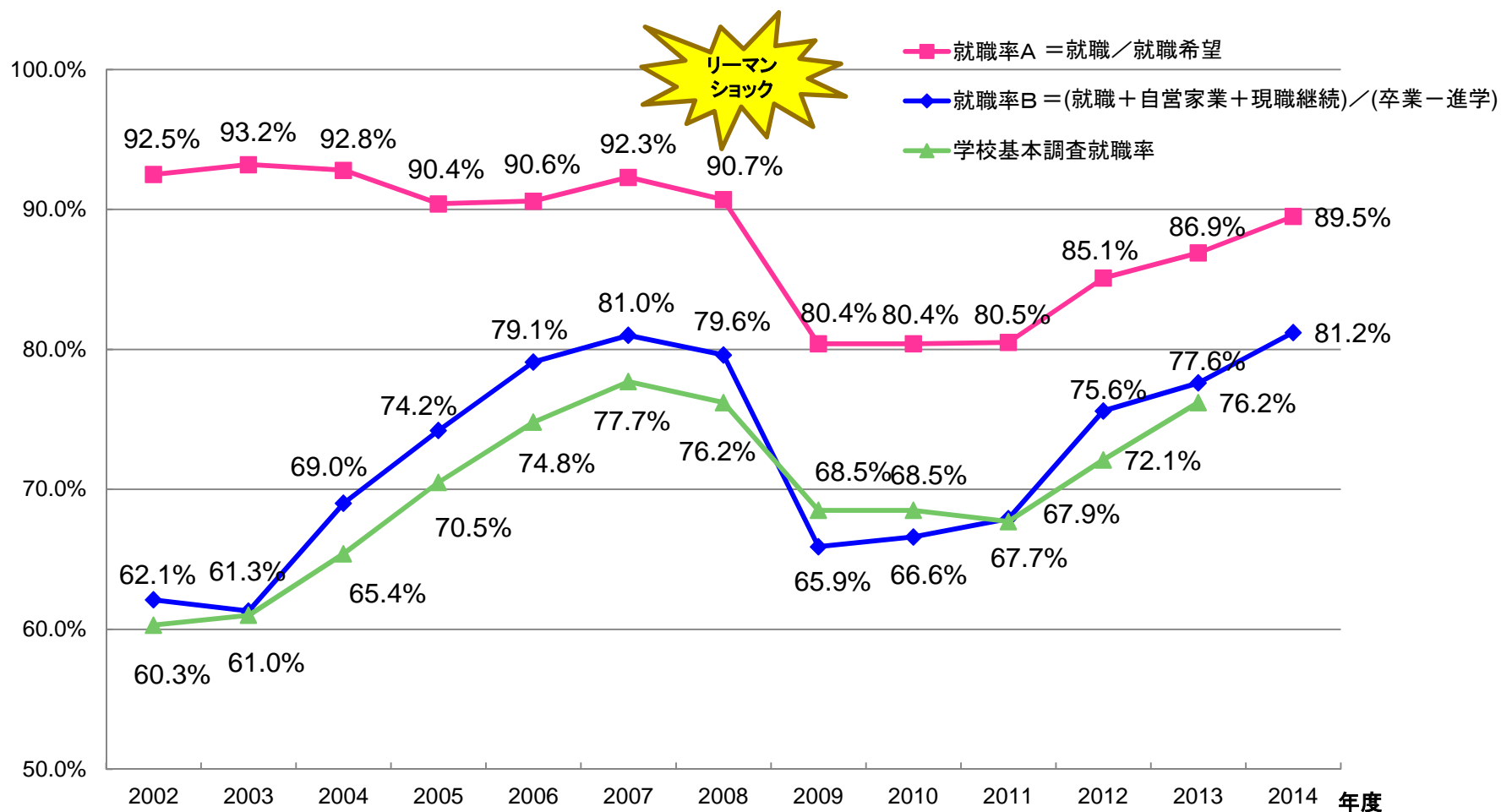
第1部計	76.4%	75.4%	78.4%	80.4%	81.6%	84.2%	86.7%
第2部計	49.0%	58.1%	60.5%	62.0%	67.1%	63.7%	73.3%
総計	72.7%	73.3%	76.1%	78.1%	79.8%	83.2%	86.4%

※ストレート卒業：4年8セメスター卒業、休学歴無し、3月卒業者

※入学者数には編入学、再入学生は含めず

※入学者数は各年度5月1日現在の入学生数(除籍・退学者含む)

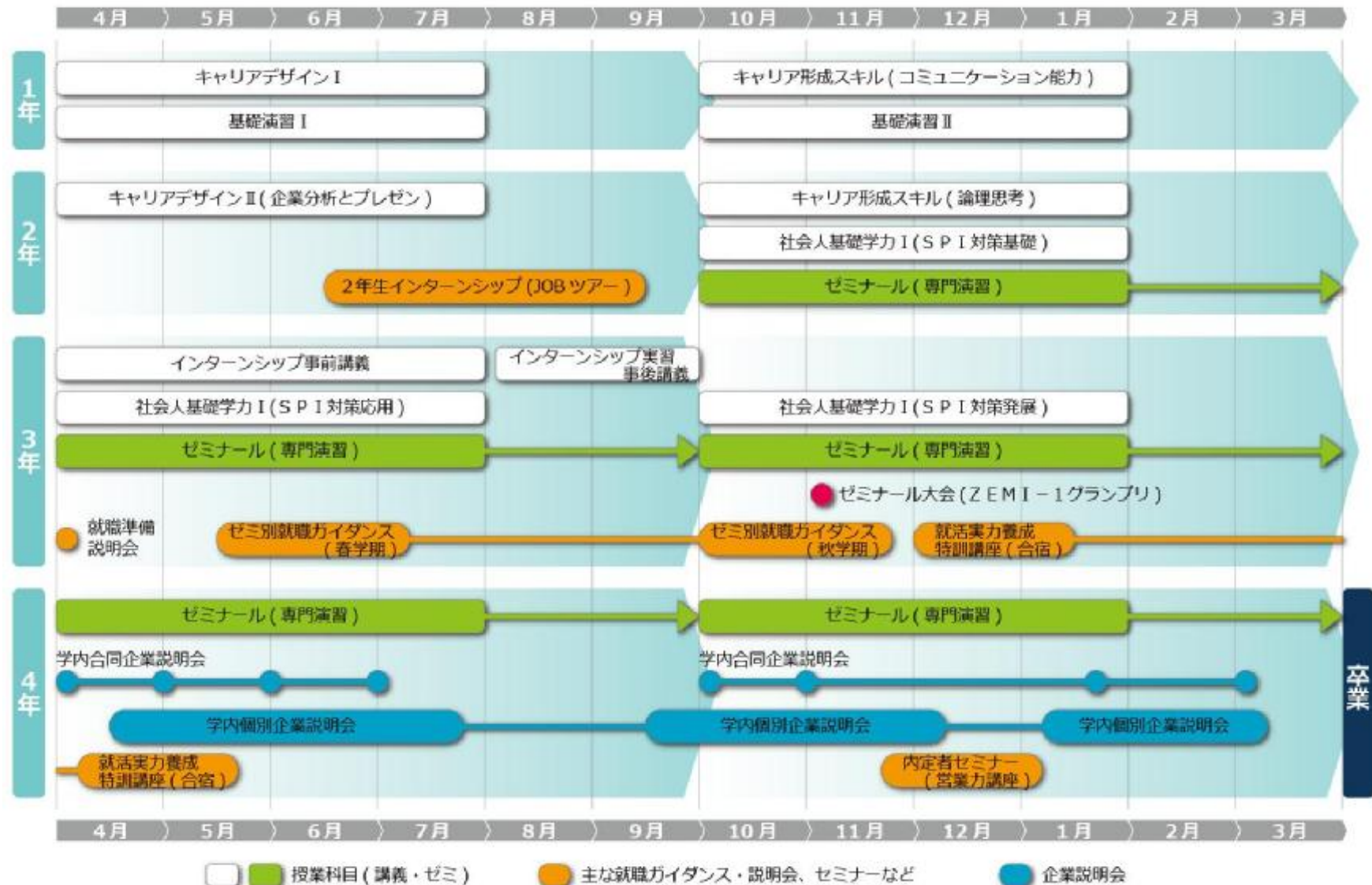
■ 就職率の推移



注) 学校基本調査就職率は、「平成25年度学校基本調査(確定値)の公表について」(平成25年12月20日)の社会科学卒業者の就職率(就職率=就職者/大学学部卒業者)

キャリアサポート・就職支援の活動

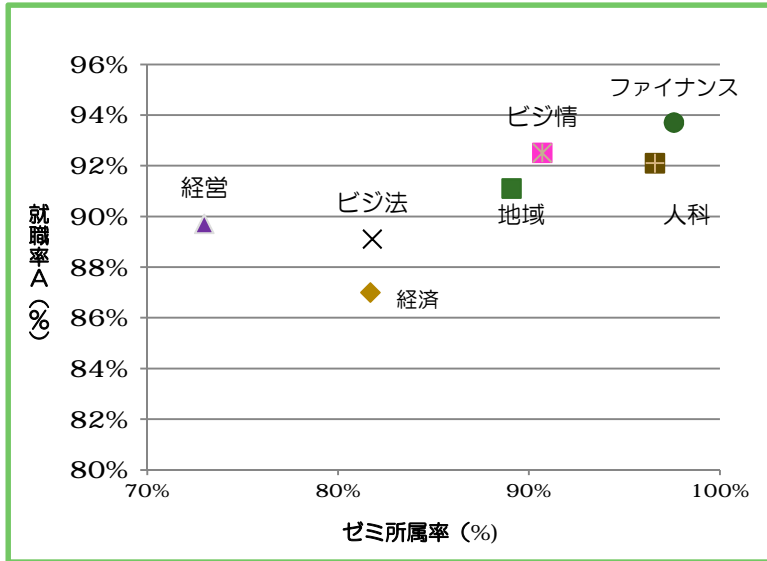
大阪経済大学のキャリアサポート



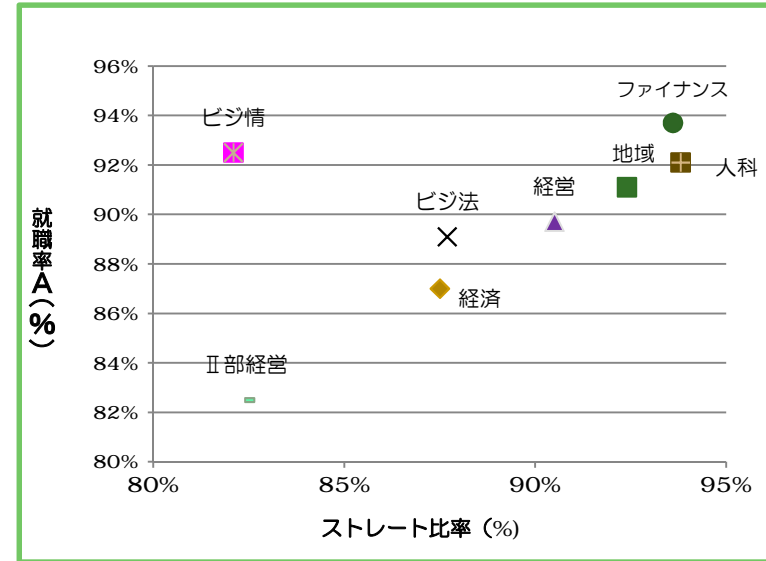
キャリアサポート・就職支援の活動

※就職率A = 就職 / 就職希望者

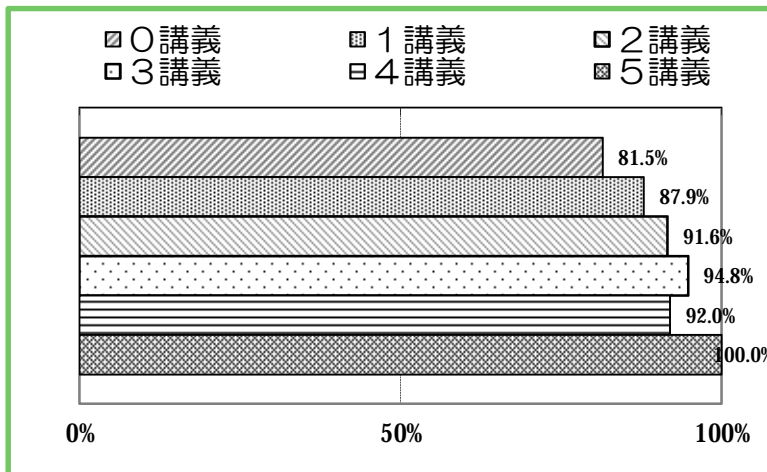
◎ゼミ所属率と就職率A



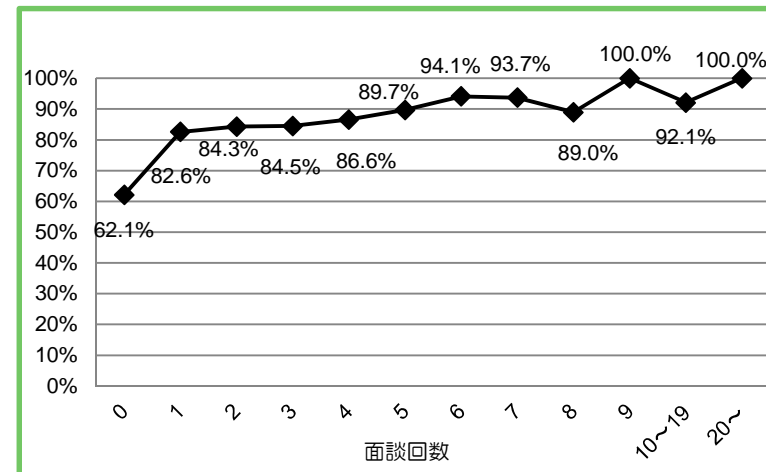
◎ストレート卒業率と就職率A



◎キャリア科目履修状況と就職率A



◎就職課での面談回数別内定率



■ キャリアサポート・就職支援の活動評価

日経CAREER MAGAZINE 特別編集
親とのかしこい大学選び2015 年度版
「本当の「就業力」が育つ大学ランキング」から引用

2015年1月29日帝国データバンク調べ
社長の出身大学上位50校(2014年度)

企業の人事部門様の評価

就職支援に熱心

1	金沢工業大学	90.9
2	工学院大学	83.3
3	名城大学	76.5
4	大阪工業大学	66.7
5	福岡大学	66.7
6	大阪経済大学	64.3
6	東京都市大学	64.3
8	愛知学院大学	63.6
9	中京大学	63.2
10	神奈川大学	63.0

学生の評価

大学の就職支援は役立つか

1	同志社女子大学	100%
1	名古屋外国語大学	100%
3	京都産業大学	98%
3	駒澤大学	98%
5	武蔵大学	97%
6	北九州市立大学	96%
7	神戸大学	95%
8	成蹊大学	94%
9	大阪経済大学	93%
9	愛知大学	93%
9	大妻女子大学	93%
9	中京大学	93%
9	東京女子大学	93%

順位	出身大学	社長数(人)
1	日本大学	22,582
2	慶應義塾大学	11,703
3	早稲田大学	10,993
4	明治大学	9,580
5	中央大学	8,534
...
36	学習院大学	1,604
37	成蹊大学	1,589
38	大阪経済大学	1,513
39	上智大学	1,491
40	國學院大学	1,480

※2014年全国大学数:781校

大阪経済大学奨学金一覧

奨学金名称	募集時期	募集人数	対象学年	貸与・給付額	貸与・給付区分	採用決定	備考
入試成績優秀者特別奨学金	入試成績による選考	50名	新入生	春学期授業料相当額	給付	4月	一般入試・前期の成績優秀者対象
遠隔地学生奨学金	6月	30名	新入生	2部経営：10万円 他：20万円	給付	10月	遠隔地からの入学生(下宿生)で、学業・人物共に優れ、経済状況困難な学生
緊急修学援助奨学金	新入生7月 他4月	新入生10名 他30名(追加枠20名)		一学期授業料相当額の半額(給付は年1回)	給付	新入生 10月 他5月	人物・学業成績ともに良好である学生 家計困難など本学が定める基準を満たす学生
大樟奨学金	学内成績による選考	各学年30名程度	2～4年生	年間授業料相当額の半額	給付	4月	学業・人物共に優れた学生 ※前年度の学内成績により選考
貸与奨学金(学費貸与奨学金)	6月	25名程度	全学年	2部経営学科 年額25万円 上記以外 年額40万円	貸与(無利子)	10月	学業・人物共に優れ、経済状況困難な学生
貸与奨学金(学費緊急援助貸与奨学金)	3～4月、 9～10月	若干名				5月 11月	突発的な事由による経済事情の急変、その他特に考慮すべき事情により、家計が悪化し、学費支弁が特に困難となった学生
勤労・社会人学生奨学金	6月	若干名	2部在籍 勤労・社会人学生	年間授業料相当額の半額	給付	10月	正社(職)員またはそれに準ずる勤労をしていること
スポーツ支援奨学金	スポーツAO入試(A)合格発表後	4名	新入生	秋学期授業料相当額	給付	4月	申請時にスポーツAO入試(A)において指定されている競技種目で合格した本学入学予定者が対象。継続審査有り。
課外活動蒼穹奨励金	随時	若干名	全学年	奨励金委員会で決定	給付	随時	学生が行う課外活動(学術、文化芸術、スポーツ、社会貢献など)で高い能力を発揮したものを顕彰する制度。
教育ローン援助奨学金	7・1月	各学期50名	全学年	当該期間に負担した利息合計分(上限2万5千円)	給付	9・3月	特定の教育ローンを利用して学費等を納入した学生を対象とする制度です。
日本学生支援機構奨学金第1種	4月	120名程度	主として1年生	自宅通学月額上限54千円 自宅外通学月額上限64千円	貸与(無利子)	6月	健康で人物・学業共に優れた学生 ※家計急変者は、緊急採用・応急採用奨学金の制度有り。
日本学生支援機構奨学金第2種		120名程度	全学年	月額3・5・8・10・12万(希望額を選択)	貸与(有利子)		

※給付:返還義務なし

■ 科学研究費 申請件数および採択件数

	申請件数			採択件数		
	新規	継続	合計	新規	継続	合計
2008年度	19	11	30	4	12	16
2009年度	30	7	37	11	8	19
2010年度	19	16	35	3	17	20
2011年度	25	10	35	11	10	21
2012年度	22	15	37	10	18	28
2013年度	20	19	39	6	22	28
2014年度	26	14	40	12	14	26
2015年度	23	18	41	8	19	27

※申請件数(新規・継続)は
転出含む、転入含まない
※採択件数(新規・継続)は
転出・転入含む
※基金分の継続課題も
申請件数に含む

■ 専任教員 博士号取得者

	取得者	在籍者	率
2005年度	41	128	32.0%
2009年度	52	142	36.6%
2010年度	57	143	39.9%
2011年度	64	147	43.5%
2012年度	67	143	46.9%
2013年度	68	150	45.3%
2014年度	73	150	48.7%
2015年度	77	152	50.7%

※2011以前
「大学案内」掲載者
※2012以降
本学WEBサイト「教員一覧」掲載者



■ 建学の理念

「自由と融和」

■ 初代学長 黒正巖の言葉

「道理貫天地」

■ 教学の目標

人間的実学に基づく「多彩な職業人」の養成

■ 83年(1932～)の伝統と実績

9万1千人を超える卒業生

■ 教育(いのちを育てる)の根本

「そっと手を添え、じっと待つ」(徳永)



■ 100周年(2032)に経済・経営系の私立大学としてNo.1へ

「ゼミ・マナー・就職の大経大」のさらなる進化・深化
「ゼミでつながる・あいさつでつながる・中堅大手企業とつながる大経大」へ・・・『つながる力No.1』の実現
「大経大プロフェッショナル」の育成、大学内外への発信

nつながり度No.1

n満足度No.1

n達成度No.1



徳永学長からのメッセージ 野風草だより
URL: <http://www.osaka-ue.ac.jp/nofuzo/>